

Університет імені Альфреда Нобеля



ГОЛОВА ВЧЕНОЇ РАДИ

Б.І. ХОЛОД
2021 р.



РЕКТОР

С.Б. ХОЛОД
2021 р.

ОСВІТНЬО-ПРОФЕСІЙНА ПРОГРАМА «СОЦІАЛЬНО-ПЕДАГОГІЧНА ДІЯЛЬНІСТЬ»

Рівень: *другий (магістерський) рівень вищої освіти*

За спеціальністю: *231 «Соціальна робота»*

Галузь знань: *23 Соціальна робота*

Кваліфікація: *магістр з соціальної роботи,
викладач соціально-педагогічних дисциплін*

Затверджено
На засіданні Вченої ради
Протокол № 2 від 10 квітня 2018 р.
Освітня програма вводиться в дію з
01.09.2018 р.
(наказ № 44/3 від 10 квітня 2018 р.)

Затверджено зі змінами на засіданні
Вченої ради
Протокол № 2 від 14 травня 2020 р.
Освітня програма вводиться в дію з
01.09.2020 р.
(наказ № 43/1 від 14 травня 2020 р.)

Затверджено зі змінами на засіданні
Вченої ради
Протокол № 5 від 31.05.2021 р.
Освітня програма вводиться в дію з
01.09.2021 р.
(наказ № 31 від 31 травня 2021 р.)

м. Дніпро
2021 р.

ПЕРЕДМОВА

I. Освітньо-професійну програму «Соціально-педагогічна діяльність» другого (магістерського) рівня за спеціальністю 231 Соціальна робота галузі знань 23 Соціальна робота затверджено та введено в дію рішенням Вченої ради ВНЗ «Університет імені Альфреда Нобеля» від 14.05.2020 р., протокол № 2, переглянуто за запитам стейкхолдерів, затверджено та введено в дію рішенням Вченої ради ВНЗ «Університет імені Альфреда Нобеля» з 01.09.2021 р. (наказ № 31 від 31 травня 2021 р.)

II. Розробники освітньо-професійної програми:

1. Олійник І.В., канд. пед. наук, доцент (**гарант програми**);
2. Волкова Н.П., д-р. пед. наук, професор;
3. Сапожников С.В., д-р. пед. наук, професор;
4. Гаркуша І.В., канд. наук з соц. ком., доцент.

III. Рецензії-відгуки зовнішніх стейкхолдерів (за наявності):

1. Плєскачевський А., директор благодійної організації «Благодійний фонд «Хесед Менахем», м. Дніпро;
2. Марусинець М.М., д-р. пед. наук, професор кафедри психології і педагогіки, Національний педагогічний університет імені М.П. Драгоманова.

Ця освітньо-професійна програма не може бути повністю або частково відтворена, тиражована та розповсюджена без дозволу ВНЗ «Університет імені Альфреда Нобеля».

**ПРОФІЛЬ ОСВІТНЬО-ПРОФЕСІЙНОЇ ПРОГРАМИ
«СОЦІАЛЬНО-ПЕДАГОГІЧНА ДІЯЛЬНІСТЬ»
ЗІ СПЕЦІАЛЬНОСТІ 231 «СОЦІАЛЬНА РОБОТА»**

1 – Загальна інформація	
<i>Повна назва закладу вищої освіти та структурного підрозділу</i>	ВНЗ «Університет імені Альфреда Нобеля», кафедра інноваційних технологій з педагогіки, психології та соціальної роботи
<i>Ступінь вищої освіти та назва кваліфікації мовою оригіналу</i>	Магістр з соціальної роботи, викладач соціально-педагогічних дисциплін Master's degree, Master in Social Work, Lecturer of Social and Pedagogical Courses
<i>Офіційна назва освітньо-професійної програми</i>	«Соціально-педагогічна діяльність» за спеціальністю 231 «Соціальна робота»
<i>Тип диплому та обсяг освітньо-професійної програми</i>	Тип диплому – одиничний Обсяг освітньої програми – 90 кредитів
<i>Наявність акредитації</i>	Сертифікат про акредитацію МОН України спеціальності «Соціальна робота» серія НІ, № 04001481, термін дії до 01 липня 2023 р.
<i>Цикл / рівень</i>	НРК України – 7 рівень FQ – ENEA – другий цикл EQF-LLL – 7 рівень
<i>Передумови (вимоги до рівня освіти осіб, які можуть розпочати навчання за цією програмою, та результатів їх навчання)</i>	Отримання ступеня бакалавра, магістра за іншою спеціальністю або освітньо-кваліфікаційного рівня спеціаліста. Наявність відповідного документу про освіту. Результати навчання осіб, які можуть розпочати навчання за цією програмою, визначаються за додатками до документів про освіту, а також за результатами вступних випробувань (єдиний вступний іспит з іноземної мови та фахове вступне випробування) відповідно до правил прийому УАН
<i>Мова(и) викладання</i>	Українська мова
<i>Термін дії освітньо-професійної програми</i>	01.09.2021–31.01.2023
<i>Інтернет-адреса постійного розміщення опису освітньо-професійної програми</i>	www.duan.edu.ua
2 – Мета освітньо-професійної програми	
формування нового покоління висококваліфікованих духовно розвинених конкурентоспроможних викладачів соціально-педагогічних дисциплін з креативним способом мислення, системним баченням соціальних проблем, новітніми знаннями й технологіями, передовими компетенціями в галузі соціальної роботи, зокрема соціально-педагогічній діяльності, здатних розв'язувати складні задачі та проблеми у соціальній сфері або у процесі навчання, що передбачає проведення дослідження та/або здійснення інновацій, які необхідні для успішної роботи в українських та зарубіжних соціальних, освітніх установах, сферах державного управління, установах, організаціях соціального захисту та надання соціальних послуг	
3 – Характеристика освітньо-професійної програми	
<i>Предметна область (галузь знань, спеціальність, спеціалізація (за наявності))</i>	Галузь знань 23 Соціальна робота Спеціальність 231 Соціальна робота
<i>Опис предметної області</i>	Об'єкти вивчення: соціальний добробут населення, детермінанти, що на нього впливають; організаційна, управлінська, експертна, контрольно-аналітична, проектна,

	<p>науково-дослідна діяльність у соціальній сфері.</p> <p>Цілі навчання: підготовка фахівців, здатних розв'язувати складні задачі і проблеми у соціальній сфері або у процесі навчання, що передбачає проведення дослідження та/або здійснення інновацій та характеризується невизначеністю умов і вимог</p> <p>Теоретичний зміст: поняття, концепції, принципи соціального розвитку особи і громад та їх використання для пояснення закономірностей соціальних процесів, соціального захисту й надання допомоги вразливим групам населення. Методи, методики та технології: методи і технології збирання, обробки та інтерпретації результатів дослідження у соціальній сфері та сфері наукового дослідження.</p> <p>Інструменти та обладнання: сучасні універсальні та спеціалізовані інформаційні системи та програмні продукти, що застосовуються в соціальній сфері та в сфері наукового дослідження.</p>
<i>Орієнтація освітньо-професійної програми</i>	<p>Освітньо-професійна програма для здобувачів вищої освіти другого (магістерського) рівня.</p> <p>Програма професійна прикладна.</p> <p>Структура програми передбачає оволодіння знаннями щодо форм та методів науково-дослідної, організаційно-управлінської, педагогічної, соціально-проектної та соціально-педагогічної діяльності, тощо</p>
<i>Основний фокус освітньо-професійної програми та спеціалізації</i>	<p>Освітньо-професійна програма дозволяє всебічно опанувати специфікою соціальної сфери, зробити акцент на формуванні навичок та здобутті знань у сфері соціально-педагогічних наук.</p> <p>Ключові слова: соціальна робота, викладач соціально-педагогічних дисциплін, соціально-педагогічна діяльність, менеджер соціальної роботи.</p>
<i>Особливості освітньо-професійної програми</i>	<p>Освітньо-професійна програма ґрунтується на методологічних засадах, результатах сучасних наукових досліджень у сфері інноваційного розвитку теорії і практики соціальної роботи, а також сучасному досвіду практичної соціальної роботи, враховує специфіку роботи в соціальній сфері та сфері освіти, передбачає подальшу професійну та наукову кар'єру.</p> <p>Програма пропонує комплексний підхід до організації освітнього процесу в закладі вищої освіти, що базується на принципах і закономірностях, практичному досвіді та реалізується через навчання та практичну підготовку.</p>
4 – Придатність випускників до працевлаштування та подальшого навчання	
<i>Придатність до працевлаштування</i>	<p>Випускники можуть працювати на первинних посадах за професіями, визначеними Національним класифікатором України: Класифікатор професій ДК 003:2010, зокрема:</p> <p>1483 – Менеджер (управитель) у соціальній сфері;</p> <p>2310 – викладачі університетів та вищих навчальних закладів;</p> <p>2310.2 – інші викладачі університетів та вищих навчальних закладів;</p> <p>2340 – Педагог соціальний;</p> <p>2352 – Інспектор з охорони дитинства;</p> <p>2412.2 – Експерт із соціальної відповідальності;</p> <p>2419.3 – Державний соціальний інспектор;</p> <p>2412.2 – Фахівець з питань зайнятості (хедхантер);</p> <p>2412.2 – Фахівець з профорієнтації;</p> <p>2446 – Професіонали в галузі соціального захисту населення;</p>

	<p>2446.2 – Соціальний працівник; 2446.2 – Вихователь виправно-трудового закладу; 2446.2 – Наглядач в громадському центрі; 2446.2 – Фахівець (з допомоги неблагополучним родинам, грошової допомоги дітям і т. ін.) 2446.2 – Соціальний аудитор; 2446.2 – Фахівець із соціальної допомоги вдома; 2446.2 – Фахівець із соціальної роботи; 2446.2 – Фахівець-організатор соціально-побутового обслуговування; 3443 – Інспектор з соціальної допомоги; 346 – Соціальний працівник (допоміжний персонал); 3460 – Фахівець із вирішення конфліктів (побутова сфера); 5133 – Супроводжувач осіб з обмеженими можливостями.</p>	
<i>Подальше навчання</i>	Випускник магістратури спеціальності 231 Соціальна робота має право продовжити навчання на третьому (освітньо-науковому) рівні вищої освіти та набувати додаткові кваліфікації у системі післядипломної освіти	
5 – Викладання та оцінювання		
<i>Викладання та навчання</i>	<p>Викладання і навчання здійснюється на засадах студентоцентрованого й андрагогічного підходів, технологій проблемного і диференційованого навчання, інтенсифікації та індивідуалізації навчання, дистанційного і розвивального навчання, а також інформаційно-комунікаційних технологій. Реалізуються через кредитно-трансферну систему організації навчання, навчання на основі досліджень, посилення практичної орієнтованості та творчої спрямованості, самонавчання.</p> <p>Навчання становить собою комбінацію лекцій, семінарських та практичних занять, самостійної навчально-дослідницької роботи з використанням елементів дистанційного навчання, консультацій із викладачами, управлінської і переддипломної практики, підготовки кваліфікаційної роботи магістра.</p> <p>Навчально-методичне забезпечення і консультування самостійної роботи здійснюється через освітній контент Google Classroom.</p>	
<i>Оцінювання</i>	<p>Оцінювання навчальних досягнень магістрантів здійснюється бально-рейтинговою системою.</p> <p>Види контролю: поточний, тематичний, періодичний, підсумковий, самоконтроль.</p> <p>Форми контролю: усне та письмове опитування, тестові завдання, модульні контрольні роботи, захист індивідуальних завдань, заліки, екзамени, захист звіту з всіх видів практик, захист курсової та магістерської роботи, атестація.</p> <p>Система підсумкового оцінювання будується на умовах академічної доброчесності та прозорості, здійснюється за британськими стандартами за єдиним білетом.</p> <p>Передбачена можливість апеляції.</p>	
6 – Програмні компетентності		
<i>Інтегральна компетентність (ІК)</i>	Здатність розв'язувати складні задачі і проблеми у галузі соціальної роботи або у процесі навчання, що передбачає проведення досліджень та/або здійснення інновацій та характеризується невизначеністю умов і вимог	ІК1
<i>Загальні компетентності</i>	Здатність до абстрактного мислення, аналізу та синтезу	ЗК1

<i>(ЗК)</i>	Здатність розробляти і управляти проектами	ЗК2
	Здатність оцінювати та забезпечувати якість виконуваних робіт	ЗК3
	Здатність спілкуватися іноземною мовою	ЗК4
	Здатність проведення досліджень на відповідному рівні	ЗК5
	Здатність виявляти ініціативу та підприємливість	ЗК6
	Здатність до адаптації та дії в новій ситуації	ЗК7
	Здатність генерувати нові ідеї (креативність)	ЗК8
	Навички міжособистісної взаємодії	ЗК9
	Здатність працювати в команді	ЗК10
	<i>Спеціальні (фахові, предметні) компетентності спеціальності (СК)</i>	Здатність до розуміння та використання сучасних теорій, методологій і методів соціальних та інших наук, у тому числі методи математичної статистики та кількісні соціологічні методи, стосовно завдань фундаментальних і прикладних досліджень у галузі соціальної роботи
Здатність до виявлення соціально значимих проблем і факторів досягнення соціального благополуччя різних груп населення		СК2
Здатність професійно діагностувати, прогнозувати, проектувати та моделювати соціальні ситуації		СК3
Здатність до впровадження методів і технологій інноваційного практикування та управління в системі соціальної роботи		СК4
Здатність спілкуватися з представниками інших професійних груп різного рівня (експертами з інших галузей/видів економічної діяльності), налагоджувати взаємодію державних, громадських і комерційних організацій на підґрунті соціального партнерства		СК5
Здатність до оцінки процесу і результату 8 професійної діяльності та якості соціальних послуг		СК6
Здатність до професійної рефлексії		СК7
Здатність до спільної діяльності та групової мотивації, фасилітації процесів прийняття групових рішень		СК8
Здатність доводити знання та власні висновки до фахівців та нефахівців		СК9
Здатність виявляти ініціативу та підприємливість задля вирішення соціальних проблем через упровадження соціальних інновацій		СК10
Здатність виявляти професійну ідентичність та діяти згідно з цінностями соціальної роботи		СК11
Здатність до критичного оцінювання соціальних наслідків політики у сфері прав людини, соціальної інклюзії та сталого розвитку суспільства		СК12
Здатність до формування позитивного іміджу професії, її статусу в суспільстві		СК13
Здатність до ефективного менеджменту організації у сфері соціальної роботи		СК14
Здатність до розроблення, апробації та втілення соціальних проектів і технологій		СК15
Здатність упроваджувати результати наукового пошуку в практичну діяльність		СК16

Розв'язувати складні задачі і проблеми, що потребують оновлення й інтеграції знань в умовах неповної/недостатньої інформації та суперечливих вимог	ПР1
Критично оцінювати результати наукових досліджень і різні джерела знань про практики соціальної роботи, формулювати висновки та рекомендації щодо їх впровадження	ПР2
Застосовувати іноземні джерела при виконанні завдань науково-дослідної та прикладної діяльності, висловлюватися іноземною мовою, як усно, так і письмово	ПР3
Показувати глибинне знання та системне розуміння теоретичних концепцій, як із галузі соціальної роботи, так і з інших галузей соціогуманітарних наук	ПР4
Збирати та здійснювати кількісний і якісний аналіз емпіричних даних	ПР5
Самостійно й автономно знаходити інформацію необхідну для професійного зростання, опановувати її, засвоювати та продукувати нові знання, розвивати професійні навички та якості	ПР6
Застосовувати загальне та спеціалізоване програмне забезпечення для вирішення професійних задач та здійснення наукового дослідження	ПР7
Автономно приймати рішення в складних і непередбачуваних ситуаціях	ПР8
Виконувати рефлексивні практики в контексті цінностей соціальної роботи, відповідальності, у тому числі для запобігання професійного вигорання	ПР9
Аналізувати соціальний та індивідуальний контекст проблем особи, сім'ї, соціальної групи, громади, формулювати мету і завдання соціальної роботи, планувати втручання в складних і непередбачуваних обставинах відповідно до цінностей соціальної роботи.	ПР10
Організовувати спільну діяльність фахівців різних галузей і непрофесіоналів, здійснювати їх підготовку до виконання завдань соціальної роботи, ініціювати командування та координувати командну роботу	ПР11
Оцінювати соціальні наслідки політики у сфері прав людини, соціальної інклюзії та сталого розвитку суспільства, розробляти рекомендації стосовно удосконалення нормативно-правового забезпечення соціальної роботи.	ПР12
Демонструвати ініціативу, самостійність, оригінальність, генерувати нові ідеї для розв'язання завдань професійної діяльності.	ПР13
Визначати методологію прикладного наукового дослідження та застосовувати методи кількісного та якісного аналізу результатів, у тому числі методи математичної статистики.	ПР14
Розробляти критерії та показники ефективності професійної діяльності, застосовувати їх в оцінюванні виконаної роботи, пропонувати рекомендації щодо забезпечення якості соціальних послуг та управлінських рішень.	ПР15
Розробляти соціальні проекти на високопрофесійному рівні.	ПР16
Самостійно будувати та підтримувати цілеспрямовані, професійні взаємини з широким колом людей, представниками різних спільнот і організацій, аргументувати, переконувати, вести конструктивні переговори, результативні бесіди, дискусії, толерантно ставитися до альтернативних думок.	ПР17
Демонструвати позитивне ставлення до власної професії та відповідати своєю поведінкою етичним принципам і стандартам соціальної роботи.	ПР18
Розробляти, апробувати та втілювати соціальні проекти і технології.	ПР19
Упроваджувати результати наукового пошуку в практичну діяльність.	ПР20
8 – Ресурсне забезпечення реалізації програми	
<i>Кадрове забезпечення</i>	Науково-педагогічні працівники, що забезпечують освітньо-професійну програму відповідають кадровим вимогам ліцензійних умов провадження освітньої діяльності закладів освіти. Науково-педагогічні працівники, залучені до реалізації освітньої програми, є співробітниками університету. Відповідальні за курси мають науковий ступінь і вчене звання та

	підтверджений рівень наукової і професійної підготовки.
<i>Матеріально-технічне забезпечення</i>	<p>Матеріально-технічне забезпечення освітнього процесу (навчальні приміщення, спеціалізовані кабінети, комп'ютерні класи, мультимедійне обладнання тощо) відповідає вимогам до проведення лекційних і практичних занять, у т.ч. в дистанційному режимі.</p> <p>Використання технічних та наочних засобів навчання, мультимедійного обладнання, точки бездротового доступу до мережі Інтернет, необмеженого доступу до мережі Інтернет, комп'ютерних класів, освітнього контенту Google Classroom, Zoom та АСУ Університет, сучасних прикладних програм Excel, SPSS, Statistica, тренінгового класу, спортивного залу.</p> <p>Наявна вся необхідна соціально-побутова інфраструктура (гуртожитки, їдальня, спортивні зали, медичний центр тощо).</p>
<i>Інформаційне та навчально-методичне забезпечення</i>	<p>Офіційний веб-сайт університету http://duan.edu.ua містить інформацію про освітні програми, навчальну, наукову та виховну діяльність, структурні підрозділи, правила прийому, контакти, освітній контент Google Classroom, АСУ Університет, ZOOM.</p> <p>Належна забезпеченість бібліотеки підручниками та посібниками, вітчизняними і закордонними фаховими періодичними виданнями відповідного профілю, доступ до мережі Інтернет, авторських розробок професорсько-викладацького складу.</p> <p>Вимоги щодо проведення лекційних та практичних занять науково-педагогічними працівниками визначаються Положенням про організацію освітнього процесу в ВНЗ «Університет імені Альфреда Нобеля» та іншими внутрішніми положеннями.</p> <p>Навчально-методичне забезпечення підготовки споживачів вищої освіти відповідає ліцензійним та акредитаційним вимогам і включає: освітні програми, які затверджені у визначеному порядку і підлягають періодичному перегляду, вміщують опис загальних та фахових програмних компетентностей та результатів навчання; засоби діагностики якості вищої освіти; навчальний план, затверджений у вищезазначеному порядку; навчально-методичне забезпечення для кожної навчальної дисципліни навчального плану: робочих навчальних програм дисциплін, лекційного комплексу, силабуси, плани семінарських та практичних занять, методичні вказівки і тематики курсових проєктів; дидактичні матеріали для самостійної та індивідуальної роботи магістрантів з дисциплін; програми практик; методичні вказівки щодо виконання курсових і кваліфікаційних робіт; критерії оцінювання рівня підготовки; пакети комплексних контрольних робіт; наявна внутрішньо вузівська система «Anti-plagiarism».</p>
9 – Академічна мобільність	
<i>Національна кредитна мобільність</i>	<p>Кожен здобувач вищої освіти має можливість в рамках національної академічної мобільності проходити у ЗВО – партнерах (в межах науково-освітнього консорціуму) окремі курси, навчатися протягом семестру з подальшим визнанням отриманих результатів і зарахуванням кредитів.</p> <p>Принципи академічної мобільності визначаються законодавством України.</p> <p>Можливість навчатися за кількома освітніми програмами або у кількох ЗВО одночасно визначається законодавством України.</p>
<i>Міжнародна кредитна</i>	Принципи міжнародної академічної мобільності визначаються

<i>мобільність</i>	законодавством України, інших країн і міждержавними угодами. Кожен здобувач вищої освіти має можливість пройти процедуру визнання кредитів / періодів навчання
<i>Навчання іноземних здобувачів вищої освіти</i>	Програма передбачає можливості навчання іноземних громадян

2. Перелік компонент освітньо-професійної програми та їх логічна послідовність

Дана освітньо-професійна програма передбачає виділення освітніх компонент двох видів: обов'язкових освітніх компонент та освітніх компонент за вільним вибором здобувача, які розподілені на:

- вибіркові загальні компоненти;
- вибіркові професійні компоненти.

У табл. 1 та 2 подано розподіл змісту освітньо-професійної програми з урахуванням навчального часу та кількості кредитів ЄКТС за обов'язковими освітніми компонентами та освітніми компонентами вільного вибору здобувачів.

В даній освітньо-професійній програмі одному семестру відповідає 30 кредитів ЄКТС, а звичайному навчальному року – 60 кредитів ЄКТС. Одному кредиту ЄКТС відповідають 30 годин загального навчального навантаження здобувача.

2.1. Перелік компонент ОПП

Таблиця 1

Код о/к	Компоненти освітньо-професійної програми (навчальні дисципліни, курсові проекти (роботи), практики, кваліфікаційна робота)	Кількість кредитів	Форма підсумк. контролю
1	2	3	4
Обов'язкові компоненти ОПП			
Цикл загальної підготовки ОЗП (01)			
ОЗП1	Сучасна філософія і методологія науки	5	залік
ОЗП2	Іноземна мова (за професійним спрямуванням)	3	залік
Цикл професійної підготовки ОПП (02)			
ОПП1	Менеджмент і маркетинг в соціальній роботі	5	залік
ОПП2	Консультування та супровід у соціальній роботі	10,5	екзамен
ОПП3	Соціальні служби та системи соціального захисту населення	5,5	екзамен
ОПП4	Організація та методика соціально-просвітницького тренінгу	6	залік
ОПП5	Інноваційні технології в освіті	4,5	екзамен
	Курсова робота	1	
Загальний обсяг обов'язкових компонент:		40,5	
Вибіркові компоненти ОПП *			
Вибірковий блок (цикл професійної підготовки)			
Цикл загальної підготовки ВЗП (01)			
ВЗП1	Методологія і організація наукових досліджень	6	залік
	Методика викладання соціально-педагогічних дисциплін		
Цикл професійної підготовки ВПП (02)			
ВПП1	Педагогіка та психологія вищої школи	6	залік
	Кризи та деформації професійного розвитку фахівця		
	Новітні технології організації навчального процесу у вищій школі		
ВПП2	Технології корекційної роботи в сфері освіти	3	залік

	Психологічні проблеми батьківсько-дитячих стосунків		
ВППЗ	Управління проектами в соціальній сфері	4,5	залік
	Фандрайзинг в діяльності соціального працівника		
ВПП4	Психологія масових комунікацій	3	залік
	Зміст та методика психосоціальної роботи		
Загальний обсяг вибіркових компонент:		22,5	
Асистентська практика		3	
Переддипломна практика		6	
Дипломовання		15	
Захист кваліфікаційної роботи		3	
ЗАГАЛЬНИЙ ОБСЯГ ОСВІТНЬО-ПРОФЕСІЙНОЇ ПРОГРАМИ		90	

*Згідно із Законом України «Про вищу освіту» здобувачі вищої освіти мають право на «вибір навчальних дисциплін у межах, передбачених відповідною освітньою програмою та робочим навчальним планом, в обсязі, що становить не менш як 25 відсотків загальної кількості кредитів ЄКТС, передбачених для даного рівня вищої освіти. При цьому здобувачі певного рівня вищої освіти мають право вибирати навчальні дисципліни, що пропонуються для інших рівнів вищої освіти, за погодженням з керівником відповідного факультету чи підрозділу».

Вибіркові дисципліни можуть формуватися у блоки, тоді здобувач вибирає блок дисциплін, після чого усі дисципліни блоку стають обов'язковими для вивчення.

2.2. Структурно-логічна схема ОПП

Короткий опис логічної послідовності вивчення компонент освітньо-професійної програми. Рекомендується представляти у вигляді графа

Таблиця 2

Компоненти освітньої програми	Послідовність вивчення компоненту освітньої програми
ОЗП1	базовий
ОЗП2	базовий
ОПП1	базовий
ОПП2	базовий
ОПП3	базовий
ОПП4	після ОЗП1, ОПП1, ОПП2
ОПП5	після ОЗП1, ОПП1, ОПП2
ВЗП1	після ОЗП1, ОЗП2, ОПП2, ОПП1, ОПП3, ОПП4
ВПП1	після ОЗП1, ОЗП2
ВПП2	після ОЗП1, ОПП1, ОПП2, ОПП4, ВПП1
ВПП3	після ОЗП1, ОЗП2, ОПП1, ВЗП1, ВПП1, ВПП2
ВПП4	після ОЗП1, ОЗП2, ОПП2, ОПП3, ОПП4, ОПП5, ВПП1, ВПП2

3. Форми атестації здобувачів вищої освіти

Атестація випускників освітньо-професійної програми «Соціально-педагогічна діяльність» спеціальності 231 Соціальна робота проводиться у формі захисту кваліфікаційної роботи магістра і завершується видачею документу встановленого зразка про присудження йому ступеня магістра із присвоєнням кваліфікації:

Кваліфікація магістр з соціальної роботи, викладач соціально-педагогічних дисциплін зі спеціальності 231 Соціальна робота.

Атестація здійснюється відкрито і публічно.

МАТРИЦЯ «КОМПЕТЕНТНОСТІ-РЕЗУЛЬТАТИ»

	ПР1	ПР2	ПР3	ПР4	ПР5	ПР6	ПР7	ПР8	ПР9	ПР10	ПР11	ПР12	ПР13	ПР14	ПР15	ПР16	ПР17	ПР18	ПР19	ПР20
ЗК1	+	+			+	+		+		+		+		+					+	
ЗК2				+		+								+		+			+	+
ЗК3		+									+		+		+					
ЗК4			+											+			+		+	+
ЗК5		+			+		+													
ЗК6	+							+			+		+							
ЗК7						+		+	+								+	+		
ЗК8		+								+		+	+		+	+			+	
ЗК9																	+			
ЗК10											+							+		+
СК1		+			+		+							+						
СК2										+		+				+				
СК3					+					+		+			+	+			+	
СК4							+				+			+						+
СК5			+								+						+			
СК6	+	+										+								
СК7						+			+											
СК8											+						+			
СК9			+	+							+				+		+			
СК10	+							+					+							
СК11						+			+									+		
СК12		+								+		+								
СК13				+		+												+		
СК14											+						+			
СК15					+											+			+	
СК16														+						+

Скорочення:

ЗК – загальні компетентності

СК – спеціальні компетентності

ПР – програмні результати

МАТРИЦЯ «ОСВІТНІ КОМПОНЕНТИ-РЕЗУЛЬТАТИ»

Освітні компоненти / Результати		ПР1	ПР2	ПР3	ПР4	ПР5	ПР6	ПР7	ПР8	ПР9	ПР10	ПР11	ПР12	ПР13	ПР14	ПР15	ПР16	ПР17	ПР18	ПР19	ПР20
ОЗП1	Сучасна філософія і методологія науки	+													+						
ОЗП2	Іноземна мова (за професійним спрямуванням)			+														+			
ОПП1	Менеджмент і маркетинг в соціальній роботі		+						+			+		+		+					
ОПП2	Консультації та супровід у соціальній роботі		+				+				+					+		+			
ОПП3	Соціальні служби та системи соціального захисту населення		+		+								+			+					
ОПП4	Організація та методика соціально-просвітницького тренінгу			+						+		+		+				+			
ОПП5	Інноваційні технології в освіті		+				+									+				+	
ВЗП1	Методологія і організація наукових досліджень / Методика викладання соціально-педагогічних дисциплін			+		+		+							+						
ВПП1	Педагогіка та психологія вищої школи / Кризи та деформації професійного розвитку фахівця / Новітні технології організації навчального процесу у вищій школі						+		+	+									+		
ВПП2	Технології колекційної роботи в сфері освіти / Психологічні проблеми батьківсько-дитячих стосунків		+		+						+									+	
ВПП3	Управління проектами в соціальній сфері / Фандрайзинг в діяльності соціального працівника		+	+													+			+	+
ВПП4	Психологія масових комунікацій / Зміст та методика психосоціальної роботи								+		+	+		+							
	Асистентська практика	+			+		+		+			+		+					+		+
	Переддипломна практика			+		+		+	+		+		+	+	+	+		+	+		+

4. Опис внутрішньої системи забезпечення якості

Законодавчою базою формування системи внутрішнього забезпечення якості в Університеті виступає Закон України «Про вищу освіту» (розділ 5, стаття 16).

За вимогами Закону система внутрішнього забезпечення якості є одним з трьох елементів системи забезпечення якості вищої освіти.

Аналіз процедур та заходів системи внутрішнього забезпечення якості в Університеті наводяться в табл. 3.

Таблиця 3

Оцінка системи внутрішнього забезпечення якості в Університеті імені Альфреда Нобеля

Процедури та заходи системи внутрішнього забезпечення якості згідно Закону України «Про вищу освіту»	Оцінка стану формування і застосування відповідних процедур та заходів в Університеті
1) визначення принципів та процедур забезпечення якості вищої освіти	Освітні програми мають чітко сформульовані цілі, які відповідають місії та стратегії Університету імені Альфреда Нобеля. Освітня діяльність базується на засадах студентоцентрованого навчання та удосконалюється з урахуванням освітніх потреб громадян, потреб ринку праці та інтересів всіх груп стейкхолдерів. Розроблені та діють: Положення про організацію освітнього процесу Університету імені Альфреда Нобеля, Положення про центр управління якістю, Положення про внутрішню систему забезпечення якості освіти, Положення про Центр міжнародної акредитації, Положення про Комісію з трансферу в Університеті імені Альфреда Нобеля, Положення про академічну мобільність здобувачів вищої освіти та науково-педагогічних працівників, Положення про групи зі змісту та якості освіти в Університеті імені Альфреда Нобеля.
2) здійснення моніторингу та періодичного перегляду освітніх програм	Затверджено рішеннями Вченої ради від 10 грудня 2015 р механізм створення освітніх програм з урахуванням компетентнісного підходу. Затверджено рішенням Вченої Ради від 24.11.2016 р. та введено в дію механізм періодичного перегляду освітніх програм. Затверджено рішенням Вченої Ради від 27.06.2017 р. механізм моніторингу навчального навантаження здобувачів вищої освіти. Розроблені та систематично застосовуються процедури моніторингу та перегляду освітніх програм.
3) щорічне оцінювання здобувачів вищої освіти, науково-педагогічних і педагогічних працівників ЗВО та регулярне оприлюднення результатів таких оцінювань на офіційному веб-сайті ЗВО, на інформаційних стендах та в будь-який інший спосіб	Діє механізм оцінювання досягнень здобувачів-претендентів на отримання стипендій; оцінювання науково-педагогічних працівників на основі рейтингів науково-дослідної, науково-методичної та науково-організаційної роботи і рейтингування викладачів за результатами анкетування здобувачів (Положення про стипендії, Положення про систему рейтингування науково-дослідної, науково-методичної та науково-організаційної роботи викладачів). Результати оцінки та рейтингування оприлюднюються на веб-сайті

Процедури та заходи системи внутрішнього забезпечення якості згідно Закону України «Про вищу освіту»	Оцінка стану формування і застосування відповідних процедур та заходів в Університеті
	Університету.
4) забезпечення підвищення кваліфікації педагогічних, наукових і науково-педагогічних працівників	Підвищення кваліфікації відбувається на постійній основі з метою професійного розвитку науково-педагогічних працівників відповідно до державної політики у галузі освіти та забезпечення якості освіти Науково-педагогічні працівники підвищують кваліфікацію шляхом стажування, навчання за програмами підвищення кваліфікації, у тому числі участі у семінарах, практикумах, тренінгах, вебінарах, майстер-класах, конференціях, симпозіумах тощо; беруть участь у програмах академічної мобільності, науковому стажуванні, здобувають наукові ступені або вищу освіту.
5) забезпечення наявності необхідних ресурсів для організації освітнього процесу, у т.ч. самостійної роботи здобувачів, за кожною освітньою програмою	Забезпечено необхідними ресурсами (матеріальна база, навчально-методичне та інформаційне забезпечення, освітній контент Google Classroom). Реалізуються заходи щодо удосконалення організації самостійної роботи здобувачів, в т.ч. через постійний моніторинг, актуалізацію курсів дисциплін, активізацію використання освітнього контенту Google Classroom для здобувачів всіх форм навчання.
6) забезпечення наявності інформаційних систем для ефективного управління освітнім процесом	Використовуються інформаційні системи 1-С «Університет», ЄДЕБО, АСУ, система електронного документообігу (ЕДО).
7) забезпечення публічності інформації про освітні програми, ступені вищої освіти та кваліфікації	Інформація про освітні програми, ступені вищої освіти та кваліфікації, у т.ч. інформація щодо освітніх програм кафедр англійською мовою, оприлюднюється на веб-сайті Університету.
8) забезпечення дотримання академічної доброчесності працівниками закладів вищої освіти та здобувачами вищої освіти, у тому числі створення і забезпечення функціонування ефективної системи запобігання та виявлення академічного плагіату	Кваліфікаційні та наукові роботи здобувачів вищої освіти, наукові, науково-методичні роботи НПП перевіряються на предмет дотримання академічної доброчесності. Основні процедури регламентує «Положення про організацію освітнього процесу Університету імені Альфреда Нобеля» (п.4.9) «Забезпечення ефективної системи запобігання та виявлення академічного плагіату у наукових працях працівників вищих навчальних закладів і здобувачів вищої освіти».
9) інші процедури і заходи	Діючу організаційну структуру системи внутрішнього забезпечення якості відображено у Положенні про організацію освітнього процесу Університету імені Альфреда Нобеля (додаток А.1.1).

5. Практика здобувачів

Практика здобувачів є невід'ємною складовою частиною процесу підготовки фахівців і проводиться на оснащених відповідним чином базах практики.

Види та обсяги практик, передбачених освітньою програмою підготовки фахівців,

відображені у таблиці 4, а також в навчальному плані і графіку освітнього процесу.

Таблиця 4

№ з/п	Вид практики (семестр, в якому проводиться практика)	Кількість кредитів (тривалість практики в год.)	Заплановані результати	Зміст практики	Звітність
1.	Асистентська (2)	3 / 90 / 2 тижні	ПР1, ПР2, ПР4, ПР6, ПР8, ПР9, ПР10, ПР11, ПР12, ПР13, ПР15, ПР16, ПР17, ПР18, ПР19	Проведення практичних, семінарських, лабораторних занять та тренінгів на посадах асистентів кафедр вищих навчальних закладів з метою закріплення й поглиблення набутих теоретичних, практичних та методичних знань у галузі педагогіки та психології вищої школи, новітніх технологій організації навчально-виховного процесу у вищій школі, а також здобуття навичок самостійної викладацької роботи у сфері вищої освіти	Основні положення програми практики відображено через письмовий звіт. Письмовий звіт про виконану роботу містить: -титульний лист; -щоденник практики; -зміст; -вступ; -основну частину звіту; - додатковий розділ (індивідуальне завдання); -висновки; -додатки. Захист практики супроводжується презентацією у програмі Power Point
2.	Переддипломна (3)	6 / 180 / 4 тижні	ПР1, ПР2, ПР3, ПР5, ПР6, ПР7, ПР8, ПР9, ПР10, ПР12, ПР13, ПР14, ПР15, ПР16, ПР19, ПР20	Набуття практичного досвіду соціально-педагогічної роботи на базі конкретного відділу центру соціальних служб для сім'ї, дітей та молоді; дослідження проблем клієнтів, планування, здійснення та аналіз результатів професійного втручання в соціальну проблему (соціальну ситуацію клієнта) відповідно до компетенції конкретного відділу центру соціальних служб для сім'ї, дітей та молоді	Основні положення програми практики відображено через письмовий звіт. Письмовий звіт про виконану роботу містить: -титульний лист; -щоденник практики; -зміст; -вступ; -основну частину звіту; - додатковий розділ (індивідуальне завдання); -висновки; -додатки. Захист практики супроводжується презентацією у програмі Power Point

Гарант освітньо-професійної програми
доцент кафедри інноваційних технологій
з педагогіки, психології та соціальної роботи,
канд. пед. наук, доцент



I.V. Олійник

УНІВЕРСИТЕТ ІМЕНІ АЛЬФРЕДА НОБЕЛЯ
КОМПЕТЕНТНІСТНО-ОРІЄНТОВАНА СИСТЕМА ЗАБЕЗПЕЧЕННЯ ЯКОСТІ ВИЩОЇ ОСВІТИ

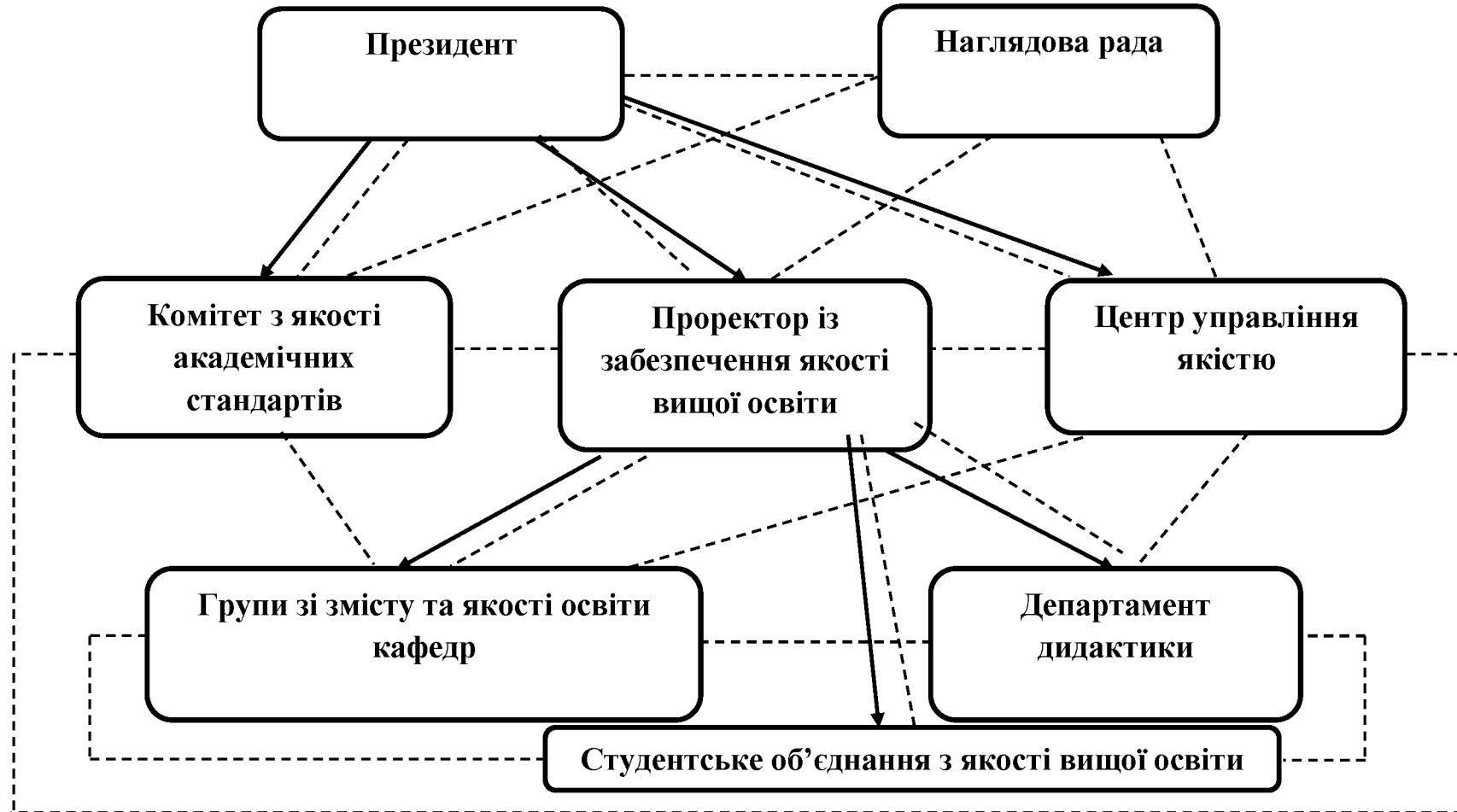
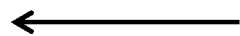
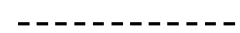


Рис 1. Організаційна структура системи внутрішнього забезпечення якості в Університеті імені Альфреда Нобеля

Умовні позначення:



підпорядкування



комунікації