

Університет імені Альфреда Нобеля



ГОЛОВА ВЧЕНОЇ РАДИ
В.А. ПАВЛОВА
В.А. Павлова 2023 р.



РЕКТОР
С.Б. ХОЛОД
С.Б. Холод 2023 р.

ОСВІТНЬО-ПРОФЕСІЙНА ПРОГРАМА

«ПСИХОСОЦІАЛЬНА ДОПОМОГА ТА РЕАБІЛІТАЦІЯ»

Рівень вищої освіти: *перший*

Ступінь вищої освіти: *бакалавр*

Галузь знань: *23 «Соціальна робота»*

Спеціальність: *231 «Соціальна робота»*

Кваліфікація в дипломі: *бакалавр з соціальної роботи, фахівець із соціальної роботи*

Затверджено
На засіданні Вченої ради
Протокол № 2 від 10 квітня 2018 р.
Освітня програма вводиться в дію з 01.09.2018 р.
(наказ № 44/3 від 10 квітня 2018 р.)

Затверджено зі змінами на засіданні
Вченої ради
Протокол № 4 від 25 квітня 2023 р.
Освітня програма вводиться в дію з 01.09.2023 р.
(Наказ № 146-01-ОД від 25 квітня 2023 р.)

м. Дніпро
2023 р.

ПРЕАМБУЛА

I. Освітньо-професійну програму «Психосоціальна допомога та реабілітація» першого (бакалаврського) рівня вищої освіти за спеціальністю 231 Соціальна робота галузі знань 23 Соціальна робота, переглянуто за запитами стейкхолдерів, затверджено та введено в дію рішенням Вченої ради ВНЗ «Університет імені Альфреда Нобеля» від 25.04.2023 р., протокол № 4.

II. Розробники освітньо-професійної програми:

1. Гаркуша І.В. PhD з соц. ком., доцент (**керівник робочої проектної групи**);
2. Волкова Н.П., д-р. пед. наук, професор;
3. Лебідь О.В., д-р. пед. наук, доцент;
4. Олійник І.В. канд. пед. наук, доцент.

III. Рецензії-відгуки зовнішніх стейкхолдерів (за наявності):

1. Кримчак Л.Ю. – канд. пед. наук, доцент, доцент кафедри соціальної роботи Дніпровського національного університету імені Олеся Гончара.
2. Сороквашин С.В. – канд. пед. наук, заступник директора з навчально-методичної роботи Дніпровського центру професійно-технічної освіти Державної служби зайнятості

Ця освітньо-професійна програма не може бути повністю або частково відтворена, тиражована та розповсюджена без дозволу Університет імені Альфреда Нобеля.

ПРОФІЛЬ ОСВІТНЬО-ПРОФЕСІЙНОЇ ПРОГРАМИ
«Психосоціальна допомога та реабілітація»
зі спеціальності 231 «Соціальна робота»

1 - Загальна інформація	
<i>Повна назва закладу вищої освіти та структурного підрозділу</i>	Університет імені Альфреда Нобеля, кафедра інноваційних технологій з педагогіки, психології та соціальної роботи
<i>Ступінь вищої освіти та назва кваліфікації мовою оригіналу</i>	Бакалавр з соціальної роботи, фахівець із соціальної роботи Bachelor in Social Work, social work specialist
<i>Офіційна назва освітньо-професійної програми</i>	«Психосоціальна допомога та реабілітація» за спеціальністю 231 Соціальна робота
<i>Тип диплому та обсяг освітньо-професійної програми</i>	На базі повної загальної середньої освіти становить 240 кредитів ЄКТС. На базі ступеня «молодший бакалавр» (освітньо-кваліфікаційного рівня «молодший спеціаліст») університет визнає та перезараховує не більше 60 кредитів ЄКТС, отриманих в межах попередньої освітньої програми підготовки молодшого бакалавра (молодшого спеціаліста). Мінімум 50% обсягу освітньої програми спрямовано на забезпечення загальних та спеціальних (фахових) компетентностей за спеціальністю, визначених стандартом вищої освіти.
<i>Наявність акредитації</i>	1. Міжнародна акредитація надана агентством ZEvA (Central Evaluation and Accreditation Agency, Hannover), Німеччина, на період з 28.07. 2021 по 30.09.2027
<i>Цикл / рівень</i>	FQENEА – перший цикл, QFLLL – 7 рівень, НРК України – 6 рівень
<i>Передумови (вимоги до рівня освіти осіб, які можуть розпочати навчання за цією програмою, та результатів їх навчання)</i>	Наявність документу про загальну середню освіту або диплому освітньо-кваліфікаційного рівня молодшого спеціаліста. Результати навчання визначаються за додатком до документу про освіту, а також за результатами вступних випробувань: для вступу на 1 курс на навчання для здобуття ступеня бакалавра на основі повної загальної середньої освіти – у формі національного мультипредметного теста; для вступу на навчання для здобуття ступеня бакалавра на основі освітньо-професійного ступеня фахового молодшого бакалавра (освітньо-кваліфікаційного рівня молодшого спеціаліста) – за результатами національного мультипредметного теста або двох предметних оцінок зовнішнього незалежного оцінювання 2019-2021 в порядку, визначеному законодавством, та фахового випробування. На основі ступеня «фаховий молодший бакалавр» Університет визнає та перезараховує не більше ніж 60 кредитів ЄКТС, отриманих за попередньою освітньою програмою фахової передвищої освіти.
<i>Мова(и) викладання</i>	Українська
<i>Термін дії освітньо-професійної програми</i>	01.09.2023-30.06.2027 - на основі повної загальної середньої освіти та освітньо-професійного ступеня фахового молодшого бакалавра (освітньо-кваліфікаційного рівня молодшого спеціаліста)

Інтернет-адреса постійного розміщення опису освітньо-професійної програми	https://duan.edu.ua/abit/osvitni-prohramy/osvitni-prohramy-kafedry-innovatsiinykh-tekhnologii-z-pedahohiky-psykholohii-ta-sotsialnoi-roboty-2.html
---	---

2 – Мета освітньо-професійної програми	
Підготовка компетентних конкурентоспроможних фахівців в галузі соціальної роботи, здатних розв'язувати складні спеціалізовані задачі та прикладні проблеми соціальної сфери, у тому числі управління соціальними процесами та процесами, що мають місце в індивідуальному розвитку особистості, потребують психосоціальної допомоги та реабілітації, що передбачає застосування певних теорій та методів соціальної роботи і характеризується комплексністю та невизначеністю умов, та зорієнтованих на подальшу фахову самоосвіту.	
3 – Характеристика освітньо-професійної програми	
<i>Предметна область (галузь знань, спеціальність)</i>	Галузь знань 23 Соціальна робота Спеціальність 231 «Соціальна робота»
<i>Орієнтація освітньо-професійної програми</i>	Освітньо-професійна (бакалавра) Програма професійна прикладна. Структура програми передбачає розв'язання складних спеціалізованих завдань та проблем у сфері соціальної роботи, психосоціальної допомоги та реабілітації, соціального обслуговування при наданні послуг клієнтам або в процесі навчання, що передбачає застосування соціально-педагогічних, медико-соціальних та соціально-психологічних методів і технологій в практиці соціальної роботи і характеризується комплексністю та невизначеністю умов.
<i>Основний фокус освітньо-професійної програми та спеціалізації</i>	Основний фокус освітньо-професійної програми зосереджено на підготовці висококваліфікованих кадрів, що набувають глибокі міцні знання для виконання професійних завдань та обов'язків інноваційного характеру в галузі сучасної соціальної роботи. Програма дозволяє всебічно опанувати специфікою соціальної сфери, зробити акцент на формуванні навичок та здобутті знань у сфері соціальних наук, що передбачає визначену зайнятість, можливість подальшої освіти та кар'єрного зростання. Ключові слова: бакалавр з соціальної роботи, соціальний працівник, психосоціальна допомога, соціальний захист, реабілітація, сучасні соціальні технології, консультування, права людини
<i>Особливості програми</i>	Об'єкт вивчення: особи, родини, соціальні групи та громади, які потребують підтримки для покращення здоров'я, соціального функціонування та загального благополуччя. Цілі навчання: підготовка фахівців, здатних розв'язувати складні спеціалізовані задачі та прикладні проблеми соціальної сфери або у процесі навчання, у тому числі управління соціальними процесами та процесами, що мають місце в індивідуальному розвитку особистості, що передбачає застосування певних теорій та методів соціальної роботи і характеризується комплексністю та невизначеністю умов, та зорієнтованих на подальшу фахову самоосвіту. Теоретичний зміст предметної області: поняття, концепції та методи підтримання і надання кваліфікованої допомоги особам, групам людей, громадам з метою розширення або відновлення їхньої здатності до соціального функціонування, реалізації громадянських прав, запобігання соціальної ексклюзії. Методи, методики та технології: загальнонаукові і спеціальні методи пізнання соціальних явищ; методики оцінки поведінки чи діяльності індивідів і соціальних груп; педагогічні, економічні, психологічні,

	<p>соціологічні, інформаційно-комунікаційні технології.</p> <p>Інструменти та обладнання: сучасні інформаційно-комунікативні технології, зокрема Google Classroom, платформа Zoom, інформаційні ресурси та програмні продукти, що застосовуються в соціальній сфері. Програма дає можливість застосовувати знання та навички при наданні психологічної допомоги з урахуванням специфіки професійної діяльності та професійно-особистісних особливостей фахівців у громадських організаціях та підприємствах.</p> <p>Особливостями програми є:</p> <ol style="list-style-type: none"> 1. Посилена підготовка з іноземної мови. 2. Професійна підготовка з психосоціальної допомоги та реабілітації. 2. Можливість вибору англomовних курсів.
4 – Придатність випускників до працевлаштування та подальшого навчання	
<p><i>Придатність до працевлаштування</i></p>	<p>За Класифікатором професій (із змінами, затвердженими наказом Міністерства економічного розвитку і торгівлі України від 10 серпня 2016 року № 1328):</p> <p>1483 – Менеджер (управитель) у соціальній сфері; 2352 – Інспектор з охорони дитинства; 2412.2 – Експерт із соціальної відповідальності; 2419.3 – Державний соціальний інспектор; 2412.2 – Фахівець з питань зайнятості (хедхантер); 2412.2 – Фахівець з профорієнтації; 2446 – Професіонали в галузі соціального захисту населення; 2446.2 – Соціальний працівник; 2446.2 – Вихователь виправно-трудоного закладу; 2446.2 – Наглядач в громадському центрі; 2446.2 – Фахівець (з допомоги неблагополучним родинам, грошової допомоги дітям і т. ін.) 2446.2 - Соціальний аудитор; 2446.2 – Фахівець із соціальної допомоги вдома; 2446.2 - Фахівець із соціальної роботи; 2446.2 – Фахівець-організатор соціально-побутового обслуговування; 3423 – Фахівець з найму робочої сили; 3340 – Асистент вихователя соціального по роботі з дітьми з інвалідністю; лаборант; 3443 – Інспектор з соціальної допомоги; 346 – Соціальний працівник (допоміжний персонал); 3460 – Фахівець із вирішення конфліктів (побутова сфера); 5133 – Супроводжувач осіб з обмеженими можливостями.</p> <p>Згідно Довідника кваліфікаційних характеристик професій працівників (2016). Випуск 80 «Соціальні послуги» робота за фахом соціального працівника. Право на зайняття первинних посад: «Організатор персоналу», «Фахівець з найму», «Методист з професійної реабілітації», «Адміністративний помічник», «Інспектор у галузі соціальної роботи».</p> <p>Згідно Наказу № 1179, 1178 1180, 1149 від 20.06.2020 р. Про затвердження професійного стандарту «Фахівець із соціальної роботи»: Фахівець із соціальної роботи, Фахівець із соціальної роботи II, Фахівець із соціальної роботи I, Провідний фахівець із соціальної роботи; Фахівець із соціальної допомоги вдома; Супроводжувач осіб із інвалідністю; Соціальний працівник (допоміжний персонал);</p> <p>Згідно Наказу № 261 від 10.02.2021 р. Про затвердження професійного стандарту «Соціальний менеджер»;</p>

	<p>Згідно Наказу № 211 від 03.02.2021 р. Про затвердження професійного стандарту «Практичний психолог (соціальна сфера)»;</p> <p>Згідно Наказу № 209 від 03.02.2021 р. Про затвердження професійного стандарту «Завідувач відділення (соціальні послуги)»;</p> <p>Згідно Наказу № 213 від 04.02.2021 р. Про затвердження професійного стандарту «Директор закладу (установи) надання соціальних послуг»;</p> <p>Згідно Наказу № 249 від 09.02.2021 р. Про затвердження професійного стандарту «Вихователь-методист (заклади, установи соціального захисту дітей)»;</p> <p>Згідно Наказу № 250 від 09.02.2021 р. Про затвердження професійного стандарту «Вихователь (заклади, установи соціального захисту дітей)»</p>
<i>Подальше навчання</i>	Здобуття освіти за другим (магістерським) рівнем вищої освіти. Набуття додаткових кваліфікацій в системі післядипломної освіти.
5 – Викладання та оцінювання	
<i>Викладання та навчання</i>	<p>Студентоцентроване, проблемно-орієнтоване викладання, орієнтоване на особистісний та соціальний саморозвиток здобувачів, самонавчання, навчання через виробничу практику.</p> <p>Навчання становить собою комбінацію лекцій, які мають інтерактивний науково-пізнавальний характер, семінарів та практичних занять, які проводяться в малих групах, у формі ситуаційних завдань, ділових ігор, обов'язковою є підготовка презентацій з використанням сучасних професійних програмних засобів з метою формування навичок групової роботи, виконання поточних проектів, консультацій із викладачами, навчальної і виробничої практики, підготовки курсових і кваліфікаційних робіт.</p> <p>Навчально-методичне забезпечення і консультування самостійної роботи здійснюється через освітній контент Google Classroom, платформи Zoom.</p>
<i>Оцінювання</i>	<p>Поточне опитування, тестовий контроль, презентації індивідуальних завдань, звіти з практик.</p> <p>Підсумковий контроль – екзамени та заліки з урахуванням накопичених балів поточного контролю.</p> <p>Система підсумкового оцінювання будується на умовах академічної доброчесності та прозорості, здійснюється за британськими стандартами за єдиним білетом. Атестація проводиться у формі публічного захисту кваліфікаційної роботи та атестаційного екзамену зі спеціальності.</p> <p>Передбачає можливість апеляції</p>

6 – Програмні компетентності		
Група компетентностей	Зміст компетентностей	Шифр
1. Інтегральна компетентність (ІК)	Здатність розв'язувати складні спеціалізовані задачі та практичні проблеми у соціальній сфері або у процесі навчання, що передбачає застосування певних теорій та методів соціальної роботи і характеризується комплексністю та невизначеністю умов	ІК-1
Загальні компетентності (ЗК)	Здатність реалізувати свої права і обов'язки як члена суспільства, усвідомлювати цінності громадянського (вільного демократичного) суспільства та необхідність його сталого розвитку, верховенства права, прав і свобод людини і громадянина в Україні	ЗК-1

	Здатність зберігати та примножувати моральні, культурні, наукові цінності і досягнення суспільства на основі розуміння історії та закономірностей розвитку предметної області, її місця у загальній системі знань про природу і суспільство та у розвитку суспільства, техніки і технологій, використовувати різні види та форми рухової активності для активного відпочинку та ведення здорового способу життя	ЗК-2
	Здатність до абстрактного мислення, аналізу та синтезу	ЗК-3
	Здатність застосовувати знання у практичних ситуаціях	ЗК-4
	Здатність планувати та управляти часом	ЗК-5
	Знання та розуміння предметної області та розуміння професійної діяльності	ЗК-6
	Здатність спілкуватися державною мовою як усно, так і письмово у професійній діяльності	ЗК-7
	Навички використання інформаційних і комунікаційних технологій	ЗК-8
	Здатність вчитися і оволодівати сучасними знаннями	ЗК-9
	Здатність до пошуку, оброблення та аналізу інформації з різних джерел	ЗК-10
	Вміння виявляти, ставити та вирішувати проблеми	ЗК-11
	Здатність приймати обґрунтовані рішення	ЗК-12
	Здатність мотивувати людей та рухатися до спільної мети	ЗК-13
	Визначеність і наполегливість щодо поставлених завдань і взятих обов'язків	ЗК-14
	Здатність діяти соціально відповідально та свідомо	ЗК-15
3. Спеціальні (фахові, предметні) компетентності) (СК)	Знання і розуміння сутності, значення і видів соціальної роботи та основних її напрямів (психологічного, соціально-педагогічного, юридичного, економічного, медичного)	СК-1
	Здатність прогнозувати перебіг різних соціальних процесів	СК-2
	Знання і розуміння нормативно-правової бази стосовно соціальної роботи та соціального забезпечення.	СК-3
	Здатність до аналізу соціально-психологічних явищ, процесів становлення, розвитку та соціалізації особистості, розвитку соціальної групи і громади.	СК-4
	Здатність до виявлення, соціального інспектування і оцінки потреб вразливих категорій громадян, у тому числі які опинилися в складних життєвих обставинах.	СК-5
	Знання і розуміння організації та функціонування системи соціального захисту і соціальних служб.	СК-6
	Здатність до співпраці у міжнародному середовищі та розпізнавання міжкультурних проблем у професійній практиці.	СК-7
	Здатність застосовувати сучасні експериментальні методи роботи з соціальними об'єктами в польових і лабораторних умовах	СК-8
	Здатність оцінювати соціальні проблеми, потреби, особливості та ресурси клієнтів.	СК-9
	Здатність розробляти шляхи подолання соціальних проблем і знаходити ефективні методи їх вирішення.	СК-10
	Здатність до надання допомоги та підтримки клієнтам із врахуванням їх індивідуальних потреб, вікових відмінностей, гендерних, етнічних та інших особливостей	СК-11
	Здатність ініціювати соціальні зміни, спрямовані на піднесення соціального добробуту.	СК-12
	Здатність до розробки та реалізації соціальних проектів і програм.	СК-13

	Здатність до застосування методів менеджменту для організації власної професійної діяльності та управління діяльністю соціальних робітників і волонтерів, іншого персоналу.	СК-14
	Здатність взаємодіяти з клієнтами, представниками різних професійних груп та громад.	СК-15
	Здатність дотримуватися етичних принципів та стандартів соціальної роботи.	СК-16
	Здатність виявляти і залучати ресурси організацій-партнерів з соціальної роботи для виконання завдань професійної діяльності.	СК-17
	Здатність до генерування нових ідей та креативності у професійній сфері.	СК-18
	Здатність оцінювати результати та якість професійної діяльності у сфері соціальної роботи.	СК-19
	Здатність до сприяння підвищенню добробуту і соціального захисту осіб, здійснення соціальної допомоги та надання підтримки тим, хто перебуває у складних життєвих обставинах.	СК-20

7 - Програмні результати навчання	
Шифр	Результати навчання
Знання	
РН 1	Здійснювати пошук, аналіз і синтез інформації з різних джерел для розв'язування професійних і встановлювати причинно-наслідкові зв'язки між соціальними подіями та явищами.
РН 2	Критично аналізувати й оцінювати чинну соціальну політику країни, соціально-політичні процеси на загальнодержавному, регіональному та місцевому рівнях.
РН 3	Аналізувати соціально-психологічні процеси в малих та великих групах.
РН 4	Демонструвати толерантну поведінку, виявляти повагу до культурних, релігійних, етнічних відмінностей, розрізняти вплив стереотипів та упереджень.
РН 5	Демонструвати вміння креативно вирішувати проблеми та приймати інноваційні рішення, мислити та застосовувати творчі здібності до формування принципово нових ідей.
Уміння/навички	
РН 6	Ідентифікувати, формулювати і розв'язувати завдання у сфері соціальної роботи, інтегрувати теоретичні знання та практичний досвід
РН 7	Формулювати власні обґрунтовані судження на основі аналізу соціальної проблеми.
РН 8	Теоретично аргументувати шляхи подолання проблем та складних життєвих обставин, обирати ефективні методи їх вирішення, передбачати наслідки.
РН 9	Розробляти перспективні та поточні плани, програми проведення заходів, оперативно приймати ефективні рішення у складних ситуаціях.
РН 10	Використовувати спеціалізоване програмне забезпечення у ході розв'язання професійних завдань.
РН 11	Використовувати відповідні наукові дослідження та застосовувати дослідницькі професійні навички у ході надання соціальної допомоги
РН 12	Використовувати методи профілактики для запобігання можливих відхилень у психічному розвитку, порушень поведінки, міжособистісних стосунків, для розв'язання конфліктів, попередження соціальних ризиків та складних життєвих обставин.
РН 13	Визначати зміст співпраці з організаціями-партнерами з соціальної роботи для виконання завдань професійної діяльності.
РН 14	Використовувати методи соціальної діагностики у процесі оцінювання проблем, потреб, специфічних особливостей та ресурсів клієнтів.
РН 15	Самостійно визначати ті обставини, у з'ясуванні яких потрібна соціальна допомога
РН 16	Приймати практичні рішення для покращення соціального добробуту та підвищення соціальної безпеки.

PH 17	Застосовувати методи менеджменту для організації власної професійної діяльності та управління діяльністю соціальних робітників і волонтерів, іншого персоналу.
PH 18	Виявляти сильні сторони та залучати особистісні ресурси клієнтів, ресурси соціальної групи і громади для розв'язання їх проблем, виходу із складних життєвих обставин
PH 19	Виявляти етичні дилеми та суперечності у професійній діяльності та застосовувати засоби супервізії для їх розв'язання.
PH 20	Конструювати процес та результат соціальної роботи в межах поставлених завдань, використовувати кількісні та якісні показники, коригувати план роботи відповідно до результатів оцінки
Комунікація	
PH 21	Вільно спілкуватися усно і письмово державною та іноземною мовами з професійних питань.
PH 22	Встановлювати та підтримувати взаємини з клієнтами на підґрунті взаємної довіри та відповідно до етичних принципів і стандартів соціальної роботи, надавати їм психологічну підтримку й наснажувати клієнтів
Відповідальність і автономія	
PH 23	Налагоджувати співпрацю з представникам різних професійних груп та громад: використовувати стратегії індивідуального та колективного представництва інтересів клієнтів.

8 – Ресурсне забезпечення реалізації програми

<i>Кадрове забезпечення</i>	<p>Науково-педагогічні працівники, що забезпечують освітньо-професійну програму відповідають кадровим вимогам ліцензійних умов провадження освітньої діяльності закладів освіти.</p> <p>Практико-орієнтований характер освітньо-професійної програми передбачає залучення фахівців-практиків, які відповідають напряму програми, що підсилює синергетичний зв'язок теоретичної та практичної підготовки.</p> <p>20% викладачів мають кваліфікаційні документи, пов'язані з використанням іноземної мови.</p> <p>60% викладачів є практиками</p>
<i>Матеріально-технічне забезпечення</i>	<p>Для забезпечення освітнього процесу, наукової, методичної, творчої діяльності наявна необхідна матеріальна база і належне технічне забезпечення: спеціалізовані кабінети з проведення тренінгової та консультативної роботи, лекційні аудиторії мають мультимедійне та комп'ютерне обладнання, точки бездротового доступу до мережі Інтернет; освітній контент Google Classroom, платформа Zoom та АСУ Університет; сучасні прикладні програми Excel, SPSS; спортивний зал.</p> <p>Наявна вся необхідна соціально-побутова інфраструктура (гуртожитки, їдальня, спортивні зали та медичний комплекс тощо).</p>
<i>Інформаційне та навчально-методичне забезпечення</i>	<p>Офіційний веб-сайт університету http://duan.edu.ua містить інформацію про освітні програми, навчальну, наукову та виховну діяльність, структурні підрозділи, правила прийому, контакти; точки бездротового доступу до мережі інтернет;</p> <p>необмежений доступ до мережі інтернет;</p> <p>наукова бібліотека та читальний зал: належна забезпеченість бібліотеки підручниками та посібниками, вітчизняними і закордонними фаховими періодичними виданнями відповідного профілю, доступ до мережі Інтернет, авторських розробок професорсько-викладацького складу;</p> <p>Освітній контент Google Classroom, платформа Zoom та АСУ Університет.</p>

	Вимоги щодо проведення лекційних та практичних занять науково-педагогічними працівниками визначаються Положенням про організацію освітнього процесу в Університеті імені Альфреда Нобеля та іншими внутрішніми положеннями.
9 – Академічна мобільність	
<i>Національна кредитна мобільність</i>	Кожен здобувач вищої освіти має можливість в рамках національної академічної мобільності проходити у ЗВО – партнерах (в межах науково-освітнього консорціуму) окремі курси, навчатися протягом семестру з подальшим визнанням отриманих результатів та зарахуванням кредитів. Принципи академічної мобільності визначаються законодавством України. Можливість навчатися за кількома освітніми програмами або у кількох ЗВО одночасно визначається законодавством України.
<i>Міжнародна кредитна мобільність</i>	Принципи міжнародної академічної мобільності визначаються законодавством України, інших країн та міждержавними угодами. Кожен здобувач вищої освіти має можливість пройти процедуру визнання кредитів / періодів навчання
<i>Навчання іноземних здобувачів вищої освіти</i>	Програма передбачає можливості навчання іноземних громадян

2. Перелік компонент освітньо-професійної програми та їх логічна послідовність

Дана освітньо-професійна програма передбачає виділення освітніх компонентів двох видів: обов'язкових освітніх компонентів та освітніх компонентів за вільним вибором здобувача, які розподілені за двома циклами підготовки:

- цикл загальної підготовки;
- цикл професійної підготовки.

У табл. 1 подано розподіл змісту освітньо-професійної програми з урахуванням навчального часу та кількості кредитів ЄКТС за обов'язковими освітніми компонентами та освітніми компонентами вільного вибору здобувачів.

В даній освітній програмі одному семестру відповідає 30 кредитів ЄКТС, а звичайному навчальному року – 60 кредитів ЄКТС. Одному кредиту ЄКТС відповідають 30 годин загального навчального навантаження здобувача.

2.1. Перелік компонент освітньо-професійної програми

Таблиця 1

Компоненти освітньо-професійної програми

Код о/к	Компоненти освітньо-професійної програми (навчальні дисципліни, курсові проекти (роботи), практики, кваліфікаційна робота)	Кількість кредитів	Форма підсумк. контролю
1	2	3	4
Обов'язкові компоненти освітньо-професійної програми			
Цикл загальної підготовки ОЗП (01)			
ОЗП 1	Українська ідентичність: історія, культура, мова	4,5	екзамен
ОЗП 2	Іноземна мова	16	залік
ОЗП 3	Інформаційні технології в освіті	3	залік
ОЗП 4	Поглиблене вивчення іноземної мови	20	екзамен
ОЗП 5	Психофізіологія. Основи медичних знань	5	екзамен
ОЗП 6	Іноземна мова професійного спрямування	4	залік
Цикл професійної підготовки ОПП (02)			
ОПП 1	Теорія та історія соціальної роботи	4	залік
ОПП 2	«Нобелівські» студії: Основи професійного іміджу та етики майбутніх фахівців	3	залік
ОПП 3	Загальна психологія	9,5	екзамен
ОПП 4	Психологія розвитку та вікова психологія	4,5	екзамен
ОПП 5	Соціальна психологія	4,5	залік
ОПП 6	Методи та організація наукових досліджень в соціальній роботі	6,5	залік
ОПП 7	Соціальна робота в сфері освіти	4,5	екзамен
ОПП 8	Соціальна політика та система соціального захисту населення в Україні	4	екзамен
ОПП 9	Соціальна робота в зарубіжних країнах	4	залік
ОПП 10	Особливості корекційно-розвиткової роботи з дітьми з особливими освітніми потребами	5	залік
ОПП 11	Технології реабілітації у соціальній роботі	5	екзамен
ОПП 12	Педагогічна психологія	4,5	залік
ОПП 13	Соціальна робота з сім'ями	4	залік
ОПП 14	Професійна майстерність соціального працівника	5	залік
ОПП 15	Соціальна робота з різними групами клієнтів	5	екзамен
ОПП 16	Коучингові технології в практиці соціальних працівників	4,5	залік
ОПП 17	Соціальна робота в сфері психологічного здоров'я	5,5	залік
ОПП 18	Теорія та практика СПТ	5	залік

ОПП 19	Переговори в соціальній роботі	5,5	залік
ОПП 20	Психологія кризових та екстремальних ситуацій. Соціально-психологічна допомога військовослужбовцям та членам їх сімей	5	екзамен
ОПП 21	Протидія торгівлі людьми	4,5	залік
ОПП 22	Основи психологічного консультування	4	екзамен
ПП 1	Курсова робота з дисципліни «Соціальна робота з різними групами клієнтів»	1	
ПП 2	Практика у дитячому оздоровчому закладі	4,5	
ПП 3	Соціально-педагогічна практика	3	
ПП 4	Переддипломна практика	3	
Загальний обсяг обов'язкових компонент:		171 кред / 5130 годин	
Вибіркові компоненти освітньо-професійної програми*			
Цикл загальної підготовки ВЗП (01)			
ВЗП 1	Самопрезентація, Ораторське мистецтво, Основи прийняття креативних рішень	3	залік
ВЗП 2	Психологічні основи саморозвитку особистості, Філософія, Соціологія та ін.	5	залік
ВЗП 3	Конфліктологія, Управління кар'єрою, Soft-skills. Ділові комунікації	5	залік
ВЗП 4	Психологія лідерства та емоційного інтелекту, Основи лідерства і командної роботи, Логіка	3	залік
Цикл професійної підготовки ВПП (02)			
ВПП 1	Деонтологія соціального працівника, Анатомія та фізіологія центральної нервової системи,	3	залік
ВПП 2	Комунікативна компетентність фахівця, Психологія кар'єри, Самоменеджмент фахівця	5	залік
ВПП 3	Управління емоційним вигоранням та стресом, Соціальна робота з молоддю, Соціологія девіантної поведінки	4,5	залік
ВПП 4	Тренінг комунікативності та креативності, Основи етики та сімейного життя	6,5	залік
ВПП 5	Соціальна геронтологія, Рекреаційні технології	5	залік
ВПП 6	Корекційна педагогіка з основами спеціальної психології, Психологія особистості	5,5	залік
ВПП 7	Робота психолога з різними віковими групами, Арт- терапія	5	залік
ВПП 8	Права людини та її захист, Основи волонтерської діяльності	4,5	залік
ВПП 9	Сімейна медіація, Психологія впливу	5	залік
Загальний обсяг вибірових компонент:		60 кред. / 1800 год.	
Атестаційний екзамен зі спеціальності		1,5	
Кваліфікаційна робота бакалавра		6	
Захист кваліфікаційної роботи		1,5	
ЗАГАЛЬНИЙ ОБСЯГ ОСВІТНЬОЇ ПРОГРАМИ		240 кред. / 7200 год.	

* Згідно із Законом України «Про вищу освіту» здобувачі вищої освіти мають право на «вибір навчальних дисциплін у межах, передбачених відповідною освітньою програмою та робочим навчальним планом, в обсязі, що становить не менш як 25 відсотків загальної кількості кредитів ЄКТС, передбачених для даного рівня вищої освіти. При цьому здобувачі певного рівня вищої освіти мають право вибирати навчальні дисципліни, що пропонуються для інших рівнів вищої освіти, за погодженням з керівником відповідного факультету чи підрозділу».

"Вибіркові дисципліни можуть формуватися у блоки, тоді здобувач вибирає блок дисциплін, після чого усі дисципліни блоку стають обов'язковими для вивчення. Рекомендується використовувати як блочні форми вибору, так і повністю вільний вибір дисциплін здобувачами."

Розподіл освітніх компонентів, послідовність їх вивчення, розподіл кредитів, конкретні форми проведення навчальних занять (лекції, лабораторні, практичні, семінарські, індивідуальні заняття, консультації, навчальні й виробничі практики) та їх обсяг, графік освітнього процесу, форми підсумкового контролю визначені навчальним планом.

2.2. Структурно-логічна схема ОПП

Розподіл дисциплін за циклами, послідовність їх вивчення, розподіл кредитів, конкретні форми проведення навчальних занять (лекції, лабораторні, практичні, семінарські, індивідуальні заняття, консультації, навчальні й виробничі практики) та їх обсяг, графік навчального процесу, форми підсумкового контролю визначені навчальним планом.

Таблиця 2

Компоненти освітньої програми	Послідовність вивчення компоненту освітньої програми
ОЗП1	поряд з ОЗП2, ОПП1, ОПП2, ОПП3, ВЗП1, ВПП1
ОЗП2	базовий
ОЗП3	базовий
ОЗП4	після ОЗП2, поряд ОПП6, ОПП7, ОПП8, ОПП9, ВПП2
ОЗП5	після ОПП3, ОПП4, ОПП5, поряд з ОПП10, ВЗП3, ВПП3, ПП2
ОЗП6	після ОЗП2, ОЗП4, поряд з ОПП17, ОПП18, ОПП19, ОПП20, ОПП21, ОПП22, ВПП6, ВПП7, ВПП8, ПП4
ОПП1	поряд з ОЗП1, ОЗП2, ОПП2, ОПП3, ВЗП1, ВПП1
ОПП2	базовий
ОПП3	базовий
ОПП4	після ОПП3, поряд з ОЗП2, ОЗП3, ОПП5, ВЗП2
ОПП5	після ОПП1, поряд з ОЗП2, ОЗП3, ОПП5, ВЗП2
ОПП6	після ОПП1, поряд з ОЗП4, ОПП7, ОПП8, ОПП9, ВПП2
ОПП7	після ОПП1, ОПП3, ОПП4, ОПП5, поряд з ОЗП4, ОПП6, ОПП8, ОПП9, ВПП2
ОПП8	після ОЗП1, ОПП1, поряд з ОЗП4, ОПП6, ОПП7, ОПП9, ВПП2
ОПП9	після ОПП1, ОПП3, ОПП4, ОПП5, ОПП7, ОПП8, поряд з ВПП2
ОПП10	після ОПП3, ОПП4, ОПП5, ОПП7, поряд з ОЗП4, ВЗП3, ВПП2
ОПП11	після ОПП1, ОПП3, ОПП4, ОПП10, поряд з ОЗП4, ОПП12, ОПП13, ВПП4, ВПП5
ОПП12	після ОЗП1, ОПП3, ОПП4, поряд з ОЗП4, ОПП11, ОПП13, ВПП4, ВПП5
ОПП13	після ОПП1, ОПП3, ОПП4, ОПП5, ОПП7, ОПП8, ОПП9, ОПП10, ОПП11, ОПП12, поряд з ВПП4, ВПП5
ОПП14	після ОПП1, ОПП5, ОПП6, ОПП12, поряд з ОЗП4, ОПП15, ПП1, ОПП16, ВЗП4, ВПП6, ПП3

ОПП15	після ОПП1, ОПП3, ОПП4, ОПП5, ОПП8, ОПП9, ОПП10, ОПП11, ОПП12, ОПП13, ОПП14 поряд з ОЗП4, ПП1, ОПП16, ВЗП4, ВПП6, ПП3
ОПП16	після ОПП3, ОПП4, ОПП5, ОПП8, ОПП9, ОПП10, ОПП11, ОПП13, поряд з ОЗП4, ОПП15, ПП1, ВЗП4, ВПП6
ОПП17	після ОЗП5, ОПП1, ОПП3, ОПП4, ОПП8, ОПП10, ОПП11, ОПП13, ОПП15, ОПП16, поряд з ОПП18, ОПП19, ОПП20, ВПП7
ОПП18	після ОПП3, ОПП4, ОПП5, ОПП8, ОПП9, ОПП10, ОПП11, ОПП13, ОПП15, ПП1, ОПП16, ОПП17, поряд з ОЗП4, ОПП19, ОПП20, ВПП7
ОПП19	після ВЗП1, ВЗП4, ВПП2, ОПП1, ОПП3, ОПП5, поряд з ОПП20, ВПП7
ОПП20	після ОЗП5, ОПП3, ОПП4, ОПП5, ОПП8, ОПП9, ОПП10, ОПП13, ОПП15, ОПП16, ВПП3, ВПП4, поряд з ОЗП6, ОПП17, ОПП18, ОПП19, ВПП7
ОПП21	після ОПП8, ОПП9, ОПП10, ОПП13, ОПП15, ОПП16, ОПП17, ОПП19, ОПП20, поряд з ОЗП6, ОПП22, ВПП8, ВПП9, ПП4
ОПП22	після ОЗП5, ОПП3, ОПП4, ОПП10, ОПП11, ОПП13, ОПП15, ОПП16, ОПП17, ОПП20, поряд з ОЗП6, ОПП21, ВПП8, ВПП9, ПП4
ВЗП1	після ОЗП1, поряд з ОЗП1, ОЗП2, ОЗП3, ОПП1, ОПП2, ОПП3, ВПП1
ВЗП2	після ОЗП1, поряд з ОЗП2, ОПП3, ОПП4, ОПП5
ВЗП3	після ОЗП1, ОПП4, ОПП5, поряд з ОЗП4, ОЗП5, ОПП10, ПП2
ВЗП4	після ОЗП1, ОПП2, ОПП5, ВЗП1, ВЗП2, ВЗП3, ВПП2, ВПП3, поряд з ОПП14, ОПП15, ОПП16, ПП1, ВПП6
ВПП1	поряд з ОЗП1, РЗП2, ОПП1, ОПП2, ОПП3, ВЗП1
ВПП2	після ОПП2, ОПП5, поряд з ОЗП4, ОПП6, ОПП7, ОПП8, ОПП9
ВПП3	після ОПП3, ОПП5, ВЗП2, ВПП1, поряд з ОЗП4, ОЗП5, ОПП10, ВЗП3, ПП2
ВПП4	після ОЗП5, ОПП4, ОПП5, ОПП8, ОПП10, ВПП2, ВПП3, поряд з ОЗП4, ОПП11, ОПП12, ОПП13, ВПП5
ВПП5	після ОЗП5, ОПП3, ОПП4, ОПП5, ОПП8, ОПП10, ВПП1, ВПП3, поряд з ОЗП4, ОПП11, ОПП12, ОПП13, ВПП4
ВПП6	після ОЗП5, ОПП3, ОПП4, ОПП5, ОПП10, ОПП12, ОПП13, ВПП4, поряд з ОЗП4, ОПП14, ОПП16, ВЗП4, ПП1, ПП3
ВПП7	після ОЗП1, ОПП2, ОПП3, ОПП4, ОПП5, ОПП13, ОПП15, поряд з ОЗП6, ОПП18, ОПП19, ОПП20

ВПП8	після ОЗП1, ОЗП5, ОПП5, ОПП8, ОПП9, ОПП11, ОПП16, ОПП19, ОПП20, ВПП4, ВПП6, поряд з ОЗП6, ОПП21, ОПП22, ВПП9, ПП4
ВПП9	після ОЗП1, ОПП2, ОПП8, ОПП9, ОПП13, ОПП15, ОПП16, ОПП18, ОПП19, ОПП20, ВЗП2, ВПП4, ВПП6, поряд з ОЗП6, ОПП21, ОПП22, ВПП8, ПП4

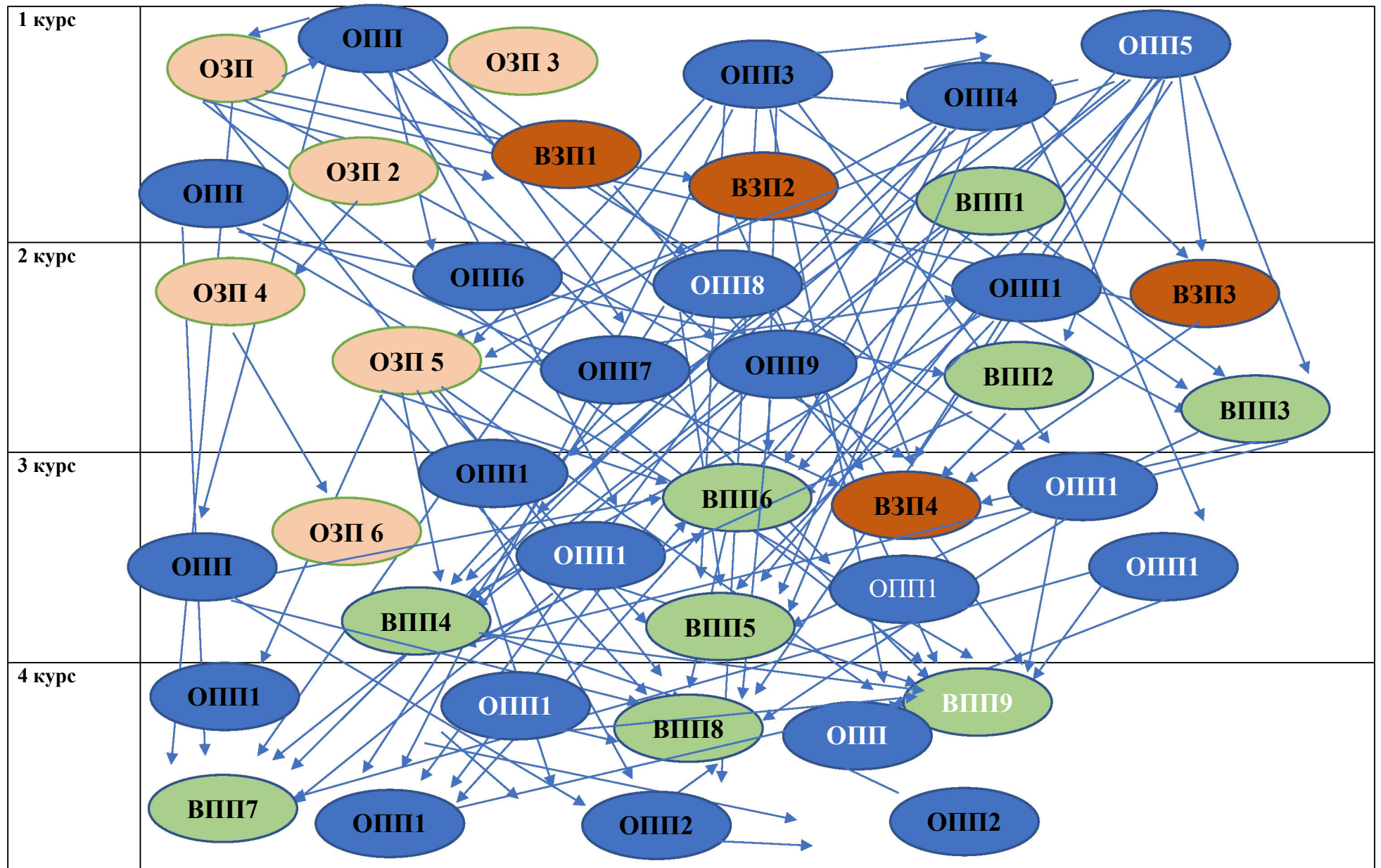


РИС. 1. СТРУКТУРНО-ЛОГІЧНА СХЕМА ОПП «ПСИХОСОЦІАЛЬНА ДОПОМОГА ТА РЕАБІЛІТАЦІЯ»

3. Форми атестації здобувачів вищої освіти

Атестація – це процес установлення відповідності рівня здобутих професійних компетентностей вимогам стандартів вищої освіти зі спеціальності 231 «Соціальна робота», які визначають здатність розв'язувати комплексні проблеми в галузі професійної та/або дослідницько-інноваційної діяльності, що передбачає глибоке переосмислення наявних та створення нових цілісних знань та/або професійної практики.

Атестація осіб, які здобувають ступінь бакалавра, здійснюється екзаменаційною комісією, до складу якої можуть включатися представники роботодавців та їх об'єднань.

Атестація здійснюється за допомогою засобів контролю ступеня досягнення кінцевої мети освітньо-професійної підготовки з дотриманням дидактичних принципів формування і реалізації системи засобів діагностики.

Атестація бакалаврів здійснюється на підставі оцінки якості засвоєння освітньо-професійної програми, рівня професійних знань, умінь та навичок, ступеня сформованості загальних та спеціальних компетентностей.

До атестації допускаються здобувачі, які успішно виконали всі вимоги навчального плану рівня вищої освіти «бакалавр» і не мають академічної та фінансової заборгованості.

Атестація здобувачів вищої освіти за спеціальністю 231 «Соціальна робота» проводиться у формі атестаційного екзамену зі спеціальності та публічного захисту кваліфікаційної роботи.

4. Матриця відповідності визначених Стандартом компетентностей дескрипторам НРК

Таблиця 3

Класифікація компетентностей за НРК	Знання	Уміння	Комунікація	Автономія та відповідальність
1	2	3	4	5
Загальні компетентності				
Здатність реалізувати свої права і обов'язки як члена суспільства, усвідомлювати цінності громадянського (вільного демократичного) суспільства та необхідність його сталого розвитку, верховенства права, прав і свобод людини і громадянина в Україні.	+	+	+	+
Здатність зберігати та примножувати моральні, культурні, наукові цінності і досягнення суспільства на основі розуміння історії та закономірностей розвитку предметної області, її місця у загальній системі знань про природу і суспільство та у розвитку суспільства, техніки і технологій, використовувати різні види та форми рухової активності для активного відпочинку та ведення здорового способу життя.	+	+	+	+
Здатність до абстрактного мислення, аналізу та синтезу	+	+	+	+
Здатність застосовувати знання у практичних ситуаціях	+	+	+	+
Здатність планувати та управляти часом	+	+	+	+
Знання та розуміння предметної області та розуміння професійної діяльності	+	+	+	+
Здатність спілкуватися державною мовою як усно, так і письмово у професійній діяльності	+	+	+	+

1	2	3	4	5
Навички використання інформаційних і комунікаційних технологій	+	+	+	+
Здатність вчитися і оволодівати сучасними знаннями	+	+	+	+
Здатність до пошуку, оброблення та аналізу інформації з різних джерел	+	+	+	+
Вміння виявляти, ставити та вирішувати проблеми	+	+	+	+
Здатність приймати обґрунтовані рішення	+	+	+	+
Здатність мотивувати людей та рухатися до спільної мети	+	+	+	+
Визначеність і наполегливість щодо поставлених завдань і взятих обов'язків	+	+	+	+
Здатність діяти соціально відповідально та свідомо	+	+	+	+
Спеціальні (фахові, предметні) компетентності				
Знання і розуміння сутності, значення і видів соціальної роботи та основних її напрямів (психологічного, соціально-педагогічного, юридичного, економічного, медичного)	+	+	+	+
Здатність прогнозувати перебіг різних соціальних процесів	+	+	+	+
Знання і розуміння нормативно-правової бази стосовно соціальної роботи та соціального забезпечення.	+	+	+	+
Здатність до аналізу соціально-психологічних явищ, процесів становлення, розвитку та соціалізації особистості, розвитку соціальної групи і громади.	+	+	+	+
Здатність до виявлення, соціального інспектування і оцінки потреб вразливих категорій громадян, у тому числі які опинилися в складних життєвих обставинах.	+	+	+	+
Знання і розуміння організації та функціонування системи соціального захисту і соціальних служб.	+	+	+	+
Здатність до співпраці у міжнародному середовищі та розпізнавання міжкультурних проблем у професійній практиці.	+	+	+	+
Здатність застосовувати сучасні експериментальні методи роботи з соціальними об'єктами в польових і лабораторних умовах	+	+	+	+
Здатність оцінювати соціальні проблеми, потреби, особливості та ресурси клієнтів.	+	+	+	+
Здатність розробляти шляхи подолання соціальних проблем і знаходити ефективні методи їх вирішення.	+	+	+	+

1	2	3	4	5
Здатність до надання допомоги та підтримки клієнтам із врахуванням їх індивідуальних потреб, вікових відмінностей, гендерних, етнічних та інших особливостей	+	+	+	+
Здатність ініціювати соціальні зміни, спрямовані на піднесення соціального добробуту.	+	+	+	+
Здатність до розробки та реалізації соціальних проектів і програм.	+	+	+	+
Здатність до застосування методів менеджменту для організації власної професійної діяльності та управління діяльністю соціальних робітників і волонтерів, іншого персоналу.	+	+	+	+
Здатність взаємодіяти з клієнтами, представниками різних професійних груп та громад.	+	+	+	+
Здатність дотримуватися етичних принципів та стандартів соціальної роботи.	+	+	+	+
Здатність виявляти і залучати ресурси організацій-партнерів з соціальної роботи для виконання завдань професійної діяльності.	+	+	+	+
Здатність до генерування нових ідей та креативності у професійній сфері.	+	+	+	+
Здатність оцінювати результати та якість професійної діяльності у сфері соціальної роботи.	+	+	+	+
Здатність до сприяння підвищенню добробуту і соціального захисту осіб, здійснення соціальної допомоги та надання підтримки тим, хто перебуває у складних життєвих обставинах.	+	+	+	+
Здатність здійснювати раннє виявлення, оцінку потреб дитини та сім'ї, ведення випадку, екстрене втручання, соціальний супровід в найкращих інтересах отримувачів послуг, здійснювати представництво інтересів клієнта.	+	+	+	+
Здатність до критичного оцінювання соціальних наслідків політики у сфері прав людини, соціальної інклюзії та сталого розвитку суспільства.	+	+	+	+

1	2	3	4	5
Здатність до володіння та оперування методикою соціального дослідження та методами статистики; проектування соціальних досліджень, аналізу та інтерпретації їх результатів, використання у практичній діяльності.	+	+	+	+
Здатність добирати і застосовувати різні методи соціальної експертизи та здійснювати стратегічне планування.	+	+	+	+
Вміння оцінити критичні стани та ризики, які можуть виникати у клієнтів та надати відповідну допомогу. Готовність здійснювати моніторинг і оцінку якості надання соціальних послуг.	+	+	+	+

5. МАТРИЦЯ «ОСВІТНІ КОМПОНЕНТИ – РЕЗУЛЬТАТИ»

Таблиця 4

Освітні компоненти	PH 1	PH 2	PH 3	PH 4	PH 5	PH 6	PH 7	PH 8	PH 9	PH 10	PH 11	PH 12	PH 13	PH 14	PH 15	PH 16	PH 17	PH 18	PH 19	PH 20	PH 21	PH 22	PH 23	
Шифри компетентностей	IK1, ЗК1, ЗК5, ЗК7, ЗК8, СК2	IK1, ЗК2, ЗК6, СК1, СК5, СК	IK1, ЗК1, ЗК8, ЗК11, ЗК12, СК2, СК5, СК19	IK1, ЗК5, ЗК6, ЗК13	IK1, ЗК11, ЗК15	IK1, ЗК4, ЗК12, СК1, ЗК9, СК	IK1, ЗК1, ЗК8, ЗК9, СК	IK1, ЗК4, ЗК9, СК8, СК	IK1, ЗК12, СК8, СК	IK1, ЗК4, СК	IK1, ЗК1, ЗК8, СК6, СК, СК	IK1, ЗК2, ЗК12, СК3, СК, СК, СК, СК	IK1, ЗК9, ЗК11, СК8, СК10, СК, СК, СК, СК	IK1, ЗК11, ЗК12, ЗК13, СК4, СК, СК, СК, СК	IK1, ЗК12, ЗК2, ЗК3, СК4, СК, СК, СК, СК	IK1, ЗК12, ЗК2, ЗК3, ЗК5, ЗК6, СК4, СК, СК, СК	IK1, ЗК3, ЗК5, ЗК6, СК, СК, СК, СК, СК	IK1, ЗК5, ЗК6, СК, СК, СК, СК, СК	IK1, ЗК, СК, СК, СК, СК, СК, СК	IK1, ЗК, СК, СК, СК, СК, СК, СК	IK1, ЗК4, СК, СК, СК, СК, СК, СК	IK1, ЗК6, СК7, СК, СК, СК, СК	IK1, ЗК6, СК7, СК, СК, СК, СК	IK1, ЗК6, СК7, СК, СК, СК, СК
Обов'язкові навчальні дисципліни																								
Цикл загальної підготовки																								
Українська ідентичність: історія, культура, мова	+	+						+									+	+			+			
Іноземна мова		+															+	+	+					
Інформаційні технології в освіті																	+	+						
Поглиблене вивчення іноземної мови		+															+	+	+		+			
Психофізіологія. Основи медичних знань								+		+														
Іноземна мова професійного спрямування		+															+	+	+		+			
Цикл професійної підготовки																								
Теорія та історія соціальної роботи	+	+	+	+	+	+	+											+						
«Нобелівські» студії: Основи професійного іміджу та етики майбутніх фахівців	+	+																			+	+		
Загальна психологія										+			+									+		
Психологія розвитку та вікова психологія								+		+			+	+										
Соціальна психологія						+					+											+		
Особливості корекційно-розвиткової роботи з дітьми з особливими освітніми потребами	+		+												+		+			+	+		+	
Методи та організація наукових досліджень в соціальній роботі								+						+			+	+						
Соціальна робота в сфері освіти				+	+					+	+													
Соціальна політика та система соціального захисту населення в Україні	+		+						+															
Соціальна робота в зарубіжних країнах			+				+			+			+		+		+						+	
Технології реабілітації у соціальній роботі				+		+					+										+			
Педагогічна психологія					+	+							+					+				+	+	
Соціальна робота з сім'ями			+				+	+		+				+		+	+		+			+		
Професійна майстерність соціального працівника																			+					

Соціальна робота з різними групами клієнтів								+				+			+									
Теорія та практика соціально-психологічного тренінгу								+				+												
Соціальна робота в сфері психологічного здоров'я		+										+	+											
Основи психологічного консультування			+		+				+	+	+		+	+			+							
Переговори в соціальній роботі		+		+	+	+				+				+	+		+	+	+	+	+	+		
Коучингові технології в практиці соціальних працівників										+	+													
Протидія торгівлі людьми										+	+					+							+	
Психологія кризових та екстремальних ситуацій. Соціально-психологічна допомога військовослужбовцям та членам їх сімей		+	+	+				+		+	+		+	+	+		+	+	+	+	+	+		
Курсова робота з дисципліни «Соціальна робота з різними групами клієнтів»		+	+						+							+	+	+						
Вибіркові навчальні дисципліни																								
Цикл загальної підготовки																								
Вибіркова дисципліна 1		+	+		+																+			+
Вибіркова дисципліна 2		+			+				+		+													
Вибіркова дисципліна 3			+		+	+				+		+		+	+	+	+	+	+	+		+		
Вибіркова дисципліна 4		+			+	+				+	+	+											+	+
Цикл професійної підготовки																								
Деонтологія соціального працівника/ Анатомія та фізіологія центральної нервової системи				+								+	+		+				+				+	
Комунікативна компетентність фахівця /Психологія кар'єри/ Самоменеджмент фахівця			+		+	+	+		+						+	+	+	+	+	+	+	+		
Управління емоційним вигоранням та стресом/ Соціальна робота з молоддю / Соціологія девіантної поведінки		+			+	+	+		+	+	+	+	+	+		+			+	+	+	+	+	
Тренінг комунікативності та креативності/ Основи етики та сімейного життя				+		+	+		+		+	+	+	+	+	+	+	+	+	+	+		+	
Соціальна геронтологія / Рекреаційні технології									+		+			+									+	
Корекційна педагогіка з основами спеціальної психології /Психологія особистості					+				+		+				+									
Робота психолога з різними віковими групами / Арт-терапія		+				+				+			+		+	+	+	+	+	+	+	+		
Права людини та її захист / Основи волонтерської діяльності		+	+	+	+					+					+		+	+	+					
Сімейна медіація/Психологія впливу					+	+			+	+	+	+	+	+		+	+	+	+	+	+			
Практика																								
Практика у дитячому оздоровчому закладі									+		+	+	+			+	+						+	
Соціально-педагогічна практика									+		+	+	+			+							+	
Переддипломна практика									+		+	+	+			+	+						+	

6. МАТРИЦЯ «КОМПЕТЕНТНОСТІ – РЕЗУЛЬТАТИ»

Таблиця 5

	РН 1	РН 2	РН 3	РН 4	РН 5	РН 6	РН 7	РН 8	РН 9	РН 10	РН 11	РН 12	РН 13	РН 14	РН 15	РН 16	РН 17	РН 18	РН 19	РН 20	РН 21	РН 22	РН 23
ІК 1	+	+	+	+	+	+	+	+	+	+	+	+	+	+	+	+	+	+	+	+	+	+	+
ЗК 1	+		+				+				+												
ЗК 2		+										+				+							
ЗК 3																	+						
ЗК 4						+		+		+											+		
ЗК 5	+			+															+				
ЗК 6		+		+															+			+	+
ЗК 7	+																						
ЗК 8	+		+				+				+												
ЗК 9							+	+					+										
ЗК 10																		+		+			
ЗК 11			+		+									+				+					
ЗК 12			+			+			+			+			+			+					
ЗК 13							+							+									
ЗК 14																		+					
ЗК 15					+																		
СК1		+				+										+							
СК 2	+		+																				
СК 3												+								+			
СК 4															+	+							+
СК 5		+	+											+									+
СК 6					+		+				+						+						
СК 7																	+					+	
СК 8									+				+						+				+
СК 9						+											+						
СК 10													+			+							
СК 11						+							+										
СК 12		+				+																	
СК 13				+																	+		
СК 14																		+					+
СК 15		+									+												
СК 16														+	+								
СК 17		+										+										+	
СК 18												+		+							+		
СК 19			+			+					+		+					+		+	+		
СК 20									+		+	+				+		+				+	

ІК – інтегральна компетентність; ЗК – Загальні компетентності; СК – Спеціальні компетентності; ПРН – Програмні результати навчання

7. Опис внутрішньої системи забезпечення якості

Законодавчою базою формування системи внутрішнього забезпечення якості в Університеті виступає Закон України «Про вищу освіту» (розділ 5, стаття 16).

За вимогами Закону система внутрішнього забезпечення якості є одним з трьох елементів системи забезпечення якості вищої освіти.

Аналіз процедур та заходів системи внутрішнього забезпечення якості в Університеті наводяться в табл. 6.

Таблиця 6

Оцінка системи внутрішнього забезпечення якості в Університеті імені Альфреда Нобеля

Процедури та заходи системи внутрішнього забезпечення якості згідно Закону України «Про вищу освіту»	Оцінка стану формування і застосування відповідних процедур та заходів в Університеті
1) визначення принципів та процедур забезпечення якості вищої освіти	Освітні програми мають чітко сформульовані цілі, які відповідають місії та стратегії Університету імені Альфреда Нобеля. Освітня діяльність базується на засадах студентоцентрованого навчання та удосконалюється з урахуванням освітніх потреб громадян, потреб ринку праці та інтересів всіх груп стейкхолдерів. Розроблені та діють: Положення про організацію освітнього процесу Університету імені Альфреда Нобеля, Положення про центр управління якістю, Положення про внутрішню систему забезпечення якості освіти, Положення про Центр міжнародної акредитації, Положення про Комісію з трансферу в Університеті імені Альфреда Нобеля, Положення про академічну мобільність здобувачів вищої освіти та науково-педагогічних працівників, Положення про групи зі змісту та якості освіти в Університеті імені Альфреда Нобеля.
2) здійснення моніторингу та періодичного перегляду освітніх програм	Затверджено рішеннями Вченої ради від 10 грудня 2015 р. механізм створення освітніх програм з урахуванням компетентнісного підходу. Затверджено рішенням Вченої Ради від 24.11.2016 р. та введено в дію механізм періодичного перегляду освітніх програм. Затверджено рішенням Вченої Ради від 27.06.2017 р. механізм моніторингу навчального навантаження здобувачів вищої освіти. Розроблені та систематично застосовуються процедури моніторингу та перегляду освітніх програм.
3) щорічне оцінювання здобувачів вищої освіти, науково-педагогічних і педагогічних працівників ЗВО та регулярне оприлюднення результатів таких оцінювань на офіційному веб-сайті ЗВО на інформаційних стендах та в будь-який інший спосіб	Діє механізм оцінювання досягнень здобувачів-претендентів на отримання стипендій; оцінювання науково-педагогічних працівників на основі рейтингів науково-дослідної, науково-методичної та науково-організаційної роботи і рейтингування викладачів за результатами анкетування здобувачів (Положення про стипендії, Положення про систему рейтингування науково-дослідної, науково-методичної та науково-організаційної роботи викладачів). Результати оцінки та рейтингування оприлюднюються на веб-сайті Університету
4) забезпечення підвищення кваліфікації	Підвищення кваліфікації відбувається на постійній основі з метою професійного розвитку науково-педагогічних

Процедури та заходи системи внутрішнього забезпечення якості згідно Закону України «Про вищу освіту»	Оцінка стану формування і застосування відповідних процедур та заходів в Університеті
педагогічних, наукових і науково-педагогічних працівників	працівників відповідно до державної політики у галузі освіти та забезпечення якості освіти. Науково-педагогічні працівники підвищують кваліфікацію шляхом стажування, навчання за програмами підвищення кваліфікації, у тому числі участі у семінарах, практикумах, тренінгах, вебінарах, майстер-класах, конференціях, симпозіумах тощо; беруть участь у програмах академічної мобільності, науковому стажуванні, здобувають наукові ступені або вищу освіту
5) забезпечення наявності необхідних ресурсів для організації освітнього процесу, у т.ч. самостійної роботи здобувачів, за кожною освітньою програмою	Забезпечено необхідними ресурсами (матеріальна база, навчально-методичне та інформаційне забезпечення, освітній контент Google Classroom, Zoom). Реалізуються заходи щодо удосконалення організації самостійної роботи здобувачів, в т.ч. через постійний моніторинг, актуалізацію курсів дисциплін, активізацію використання освітнього контенту Google Classroom, Zoom для здобувачів всіх форм навчання
6) забезпечення наявності інформаційних систем для ефективного управління освітнім процесом	Використовуються інформаційні системи 1-С «Університет», ЄДЕБО, АСУ, система електронного документообігу (ЕДО).
7) забезпечення публічності інформації про освітні програми, ступені вищої освіти та кваліфікації	Інформація про освітні програми, ступені вищої освіти та кваліфікації, у т.ч. інформація щодо освітніх програм кафедр англійською мовою, оприлюднюється на веб-сайті Університету імені Альфреда Нобеля
8) забезпечення дотримання академічної доброчесності працівниками закладів вищої освіти та здобувачами вищої освіти, у тому числі створення і забезпечення функціонування ефективної системи запобігання та виявлення академічного плагіату	Кваліфікаційні та наукові роботи здобувачів вищої освіти, наукові, науково-методичні роботи НПП перевіряються на предмет дотримання академічної доброчесності. Основні процедури регламентує «Положення про організацію освітнього процесу Університету імені Альфреда Нобеля» (п.4.9) «Забезпечення ефективної системи запобігання та виявлення академічного плагіату у наукових працях працівників вищих навчальних закладів і здобувачів вищої освіти».
9) інші процедури і заходи	Діючу інституційну структуру системи внутрішнього забезпечення якості відображено у Положенні про організацію освітнього процесу Університету імені Альфреда Нобеля (додаток А.1.1)

7. Практика здобувачів

Практика здобувачів вищої освіти/докторів філософії є невід'ємною складовою частиною процесу підготовки фахівців/докторів філософії і проводиться на відповідних базах практики. Види та обсяги практик, передбачених освітньо-професійною програмою підготовки фахівців, відображені у таблиці 7, а також в навчальному плані і графіку освітнього процесу.

Таблиця 7

№ з/п	Вид практики (семестр, в якому проводиться практика)	Кількість кредитів (тривалість практики в год.)	Заплановані результати	Зміст практики	Звітність
1.	Практика у дитячому оздоровчому закладі (4 семестр)	4,5 кредити (135 годин)	РН-2, РН-4, РН-21	Ознайомлення з системою планування та організації соціально-виховної роботи з дітьми в дитячому оздоровчому закладі; набуття досвіду самостійної роботи з тимчасовим дитячим колективом, організації життєдіяльності вихованців у дитячому оздоровчому закладі з урахуванням їх вікових та індивідуальних особливостей	Письмовий звіт за результатами практики у дитячому оздоровчому закладі, щоденник психолого-педагогічних спостережень, презентація результатів практики
2.	Соціально-педагогічна практика (6 семестр)	3 кредити (90 годин)	РН-2, РН-4, РН-21	Набуття досвіду практичної роботи з дітьми та молоддю в установах соціальної реабілітації, центрах соціальних служб для сім'ї, дітей та молоді, закладах дошкільної та середньої освіти	Письмовий звіт за результатами соціально-педагогічної практики, щоденник психолого-педагогічних спостережень, презентація результатів практики
3.	Переддипломна практика (7 семестр)	3 кредити (90 годин)	РН-2, РН-4, РН-14, РН-19, РН-21,	Ознайомлення з організаційною структурою, змістом та напрямками роботи центрів соціальних служб для сім'ї, дітей та молоді; удосконалення навичок соціально-педагогічної роботи з різними категоріями населення за напрямками діяльності центрів	Письмовий звіт за результатами виробничої практики, щоденник психолого-педагогічних спостережень, презентація результатів практики

8. Перелік нормативних документів, на яких базується освітньо-професійна програма «Психосоціальна допомога та реабілітація»

1. ESG – http://ihed.org.ua/images/pdf/standards_and-guidelines_for_qa_in_the_ehea_2015.pdf.
2. ISCED (МСКО) 2011 – <http://www.uis.unesco.org/education/documents/isced-2011-en.pdf>.
3. ISCED – F (МСКО-Г) 2013 – <http://www.uis.unesco.org/Education/Documents/isced-fields-of-education-training-2013.pdf>.
4. Проект Європейської Комісії «Гармонізація освітніх структур в Європі» (Tuning Educational Structures in Europe, TUNING). TUNING (для ознайомлення зі спеціальними (фаховими) компетентностями та прикладами стандартів. <http://www.unideusto.org/tuningeu/>.
5. Закон «Про вищу освіту». <http://zakon4.rada.gov.ua/laws/show/1556-18>.
6. Постанова КМУ «Про затвердження переліку галузей знань і спеціальностей, за якими здійснюється підготовка здобувачів вищої освіти» від 29 квітня 2015 р. №266. <http://zakon4.rada.gov.ua/laws/show/266-2015-p>.
7. Акт узгодження переліку спеціальностей, за якими здійснюється підготовка здобувачів вищої освіти за ступенями (освітньо-кваліфікаційними рівнями) бакалавра, спеціаліста,

магістра та ліцензованого обсягу. Ліцензія: Серія АЕ №636819, дата видачі 19.06.2015 р. / Додаток до листа МОН від 23 листопада 2015 р. №1/9-561.

8. Наказ МОН України «Про особливості запровадження переліку галузей знань і спеціальностей, за якими здійснюється підготовка здобувачів вищої освіти» від 06.11.2015 №1151. <http://zakon2.rada.gov.ua/laws/show/z1460-15>.

9. Національний глосарій 2014. http://ihed.org.ua/images/biblioteka/glossariy_Visha_osvita_2014_tempusoffice.pdf.

10. Національний класифікатор України: «Класифікатор професій» ДК 003:2010. Видавництво «Соцінформ», К.: 2010.

11. НРК - <http://zakon4.rada.gov.ua/laws/show/1341-2011-п>.

12. Рашкевич Ю.М. Болонський процес та нова парадигма вищої освіти. <file:///D:/Users/Dell/Downloads/BolonskyiProcessNewParadigmHE.pdf>.

13. Розвиток системи забезпечення якості вищої освіти в Україні: інформаційно-аналітичний огляд: http://ihed.org.ua/images/biblioteka/Rozvitok_sisitemi_zabesp_yakosti_VO_UA_2015.pdf.

14. Розроблення освітніх програм: методичні рекомендації. http://ihed.org.ua/images/biblioteka/rozroblennya_osv_program_2014_tempus-office.pdf

Гарант освітньо-професійної програми,
доцент кафедри
інноваційних технологій з педагогіки,
психології та соціальної роботи,
PhD з соціальних
комунікацій, доцент



І.В. Гаркуша

УНІВЕРСИТЕТ ІМЕНІ АЛЬФРЕДА НОБЕЛЯ
КОМПЕТЕНТНІСТНО-ОРІЄНТОВАНА СИСТЕМА ЗАБЕЗПЕЧЕННЯ ЯКОСТІ ВИЩОЇ ОСВІТИ

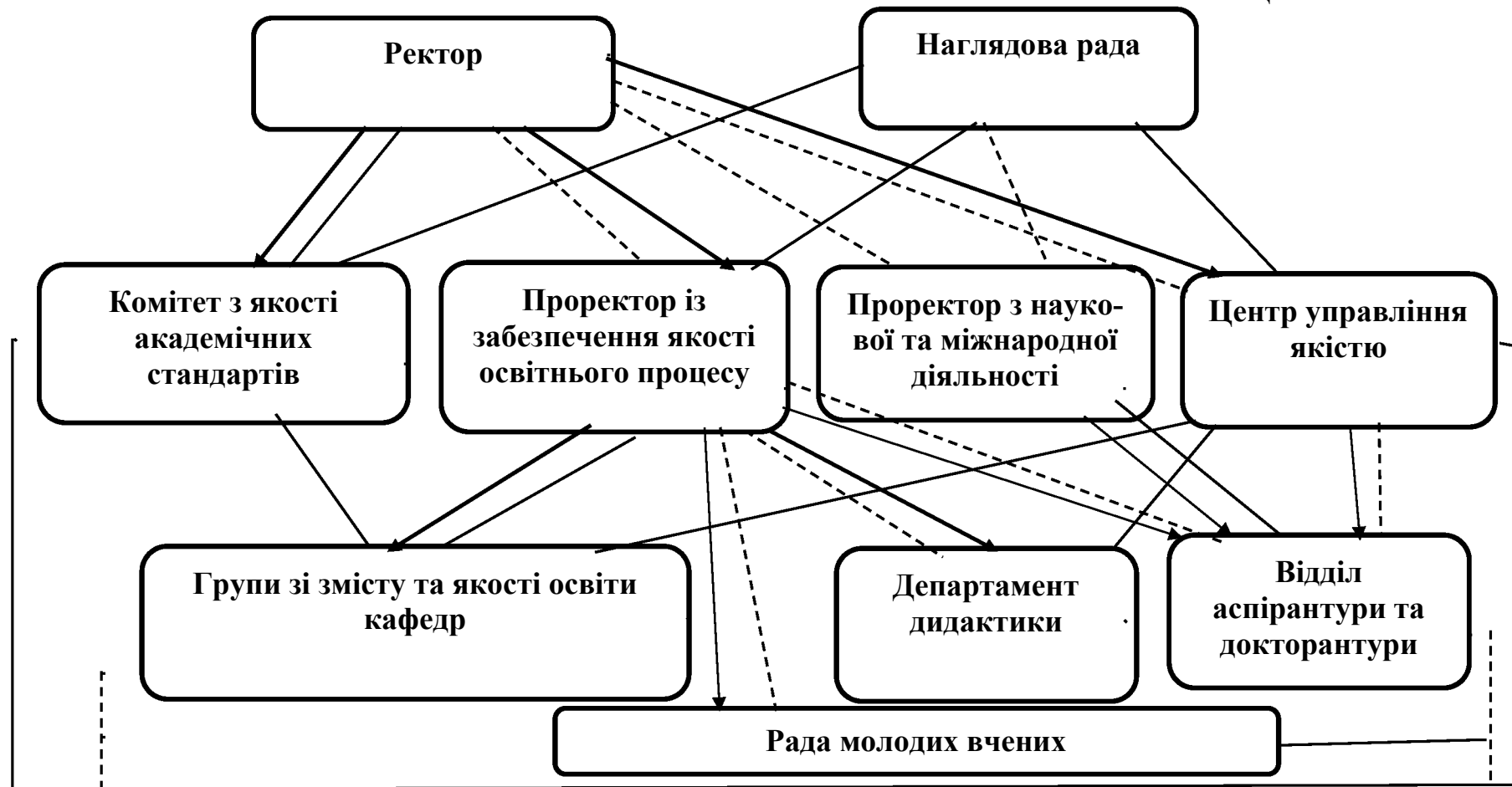


Рис 1. Організаційна структура системи внутрішнього забезпечення якості в Університеті імені Альфреда Нобеля

Умовні позначення:

- ▲ підпорядкування
- комунікації